



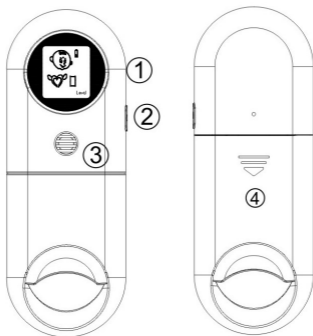
Digitaler Mundgeruch Tester

**Digital Pocket Bad Breath
Tester Breathalyzer**

Testeur d'halitose numérique

Digitale halitose tester

Digitaler Mundgeruch Tester



- (1) LCD-Anzeige (3) Atem-Inhalator
(2) Ein/Aus-Schalter (4) Batteriefach

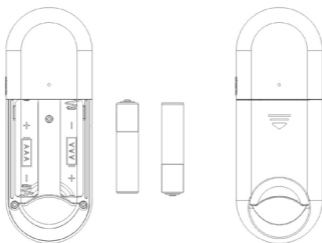
Spezifikation

- Sensor-Typ: Halbleiter-Sensor
- Aufwärmzeit: 9 S
- Blas- / Pustezeit: 5S
- Arbeitsumgebung:
Relative Luftfeuchtigkeit: $\leq 95\%$ kein Tau
- Art der Indikation:
Digital- und Cartoon-LCD-Anzeige mit Hintergrundbeleuchtung
- Stromversorgung:
2x AAA (Batterien nicht enthalten)
- Abmessung: 115*45*15mm; Nettogewicht: ca. 28g

Hinweis

Die folgenden Situationen können Ihr Ergebnis beeinflussen. Verwenden Sie das Gerät nach der unten angezeigten Zeit.

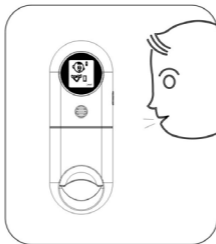
- Zähneputzen, Mundspülung
(Innerhalb von 30 Minuten)
- Verzehr von Süßigkeiten oder Kaugummi
(Innerhalb von 30 Minuten)
- Rauchen
(Innerhalb von 30 Minuten)
- Essen
(Innerhalb von 30 Minuten)
- Trinken oder am Morgen danach
(Innerhalb von 24 Stunden)
- Kaffee, Tee oder ein anderes Getränk als Wasser
(Innerhalb von 30 Minuten)



1. Öffnen Sie das Batteriefach indem Sie es nach unten schieben.
2. Legen Sie zwei „AAA“ Batterien mit korrekter Polarität in das dafür vorgesehene Batteriefach ein.
3. Setzen Sie den Batteriefachdeckel wieder auf.

Aufwärmen

1. Halten Sie die An/Aus-Taste etwa 2 Sekunden lang gedrückt. Die LCD-Anzeige schaltet sich mit einem Piepton ein.



Wenn der Bildschirm das „c“-Symbol anzeigt, bläst der Benutzer nun etwa 5 Sekunden lang in Richtung Atem-Inhalator.

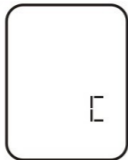
2. Wenn die erste Aufwärmphase fehlgeschlagen ist, wiederholt das Prüfgerät die Aufwärmphase, bis der Sensor gereinigt ist.

Hinweis

Es gibt immer eine große Anzahl von Gasen und Verunreinigungen auf der Oberfläche des Geruchssensors, wenn das Prüfgerät zum ersten Mal aus der Verpackung genommen wird, oder wenn das Prüfgerät lange Zeit nicht benutzt wurde. Es benötigt mehr Zeit zum Reinigen und Aufwärmen des Sensors. Sie sollten den Einschaltknopf erneut drücken und diesen Vorgang möglichst 3-5 Mal wiederholen.

Test

1. Das „C“-Symbol wird mit einem Piepton angezeigt, wenn die Aufwärmphase erfolgreich abgeschlossen ist, und der Countdown von 9 bis c durchlaufen worden ist.



1. Nähern Sie sich und atmen Sie einige etwa 5 Sekunden lang sanft in den Inhalator ein
2. Nach einem Piepton erscheint das Testergebnis auf dem Display



Very good



Normal



Not so good



Bad



Very bad

Betrieb

- 1.1. Öffnen Sie das hintere Batteriefach, legen Sie die Batterien entsprechend ihrer Polarität ein und schließen Sie es wieder.
- 1.2. Drücken Sie den Ein/Aus-Knopf und halten Sie ihn 2 Sekunden lang gedrückt.
Der Tester geht in den Aufwärmstatus und der Count-

down wird auf dem Bildschirm mit 9, 8, 7bis C heruntergezählt.

1.3. Wenn die Aufwärmphase beendet ist, zeigt der Bildschirm ein blinkendes „C „ an. Jetzt sollte der Benutzer etwa 5 Sekunden lang zum Gaseingang blasen, wir empfehlen eine Blasdistanz zwischen 5-15 mm.

1.4. Das Prüfgerät gibt ein „di“-Geräusch aus und zeigt dann das Prüfergebnis für 3 Sekunden an.

Dann schaltet sich der Tester automatisch aus.

1.5. Falls neue Tests erforderlich sind, schalten Sie bitte wieder ein

ACHTUNG

1. Vermeiden sie Stöße oder Stürze

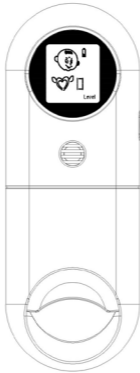
2. Dieser Tester reagiert empfindlich auf verschmutzte Faktoren. Halten Sie das Gerät von allen Flüssigkeiten fern und lagern Sie es in einer sicheren Umgebung, falls Gas vorhanden ist, würde die normale Prüfung gestört werden.

3. Warten Sie mindestens 10 Minuten mit dem Test nach dem Zähneputzen oder der Verwendung einer Mundspülung, um ein genaues Messergebnis zu erhalten.

4. Wenn das Prüfgerät längere Zeit nicht benutzt wurde, versuchen Sie, es vor dem normalen Testen mehrmals zu testen, um es wieder zu aktivieren

Befestigung der Handschlaufe

1. die kleinere Schleife in das Loch im Gehäuse einführen
2. Die längere Schlaufe durch die Öse fädeln und durchziehen



Hintergrundbeleuchtung

Der Tester hat standardmäßig keine Hintergrundbeleuchtung;

- tragbare Version
- Batteriesparende Ausführung
- Erweiterter Nanometer-Halbleiter-Gassensor
- Digitale LCD- und Cartoon-Anzeige mit Hintergrundbeleuchtung
- Schnelle Reaktion und Wiederaufnahme
- Selbstüberprüfung zur Anzeige unterschiedlicher Grade

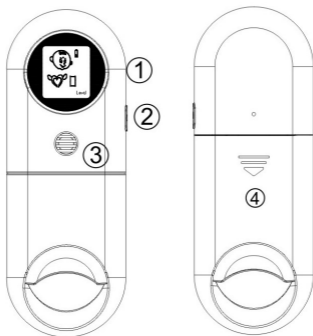
Merkmale:

Jeder macht sich Sorgen, dass sich Menschen mit Mundgeruch unwohl fühlen würden, besonders Freundinnen oder Freunde, wenn sie sich von Angesicht zu Angesicht gegenüberstehen, sie sind empfindlich für Ihren Atem, aber wie kann man diese peinlichen Szenen vermeiden?

Versuchen Sie diesen Mundgeruch Tester!!!! Es wird Ihnen helfen, zu wissen, ob Ihr Atemzustand gut oder schlecht ist!!!!

Der Mundgeruch Tester wurde speziell entwickelt, um die Atemqualität von Menschen zu überprüfen. Er testet mit einem Halbleiter-Gassensor, der mit ausgezeichneter Empfindlichkeit und Verantwortung, einfach und bequem zu bedienen. Er zeigt das endgültige Testergebnis im Digital- und Zeichentrückmodus an, jeder kann seinen Atemgeruch mit diesem Tester selbst überprüfen.

Digital Pocket Bad Breath Tester Breathalyzer



(1) LCD display
(2) Power button

(3) Breath Inhaler
(4) Battery compartment

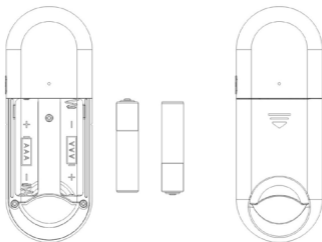
Specifications

- Sensor type: Semiconductor sensor
- Warm up time: 9 S
- Blowing time: 5S
- Working Environment: Relative Humidity:
≤95% no dews
- Indication manner:
Digital and Cartoon LCD indication with backlight
- Power: 2x AAA (batteries not included)
- Dimension: 115*45*15mm; net weight: about 28g

Cautions

The following situations could affect your result. Use the device after the displayed time below.

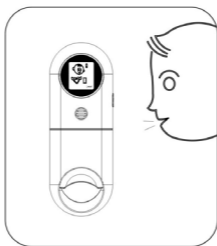
Brushing teeth, mouthwash	Within 30 minutes
Consuming candy or Gum	Within 30 minutes
Smoking	Within 30 minutes
Food	Within 30 minutes
Drinking or the morning after	Within 24 hours
Coffee, tea, or beverage other than water	Within 30 minutes



1. Insert two "AAA"(UM-4)alkaline batteries with correct polarity as indicator.
2. Replace the battery compartment lid.

Warm Up

1. Press and hold the power button for about 2 Seconds. the LCD will turn on with one beep sound.



When the screen shows “c” symbol now user blow to gas entrance about 5 seconds.

2. If the first time warm up is failed the tester will repeat warm up till the sensor is cleaned.

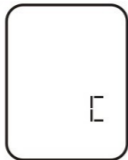
Note

It always has a large number of gas and impurity adsorbed on the surface of odor sensor, when first time taking out the tester from the packaging, or after long time no using for the tester, it need more time for cleaning and warm up the sensor, you should repress the power button and retry 3-5 times if possible.

If you blow and get 3-4 results, should be repress the power button and retry 3 time till the sensor is cleaned.

Test

1. The “C ”symbol is displayed with one beep sound when warm-up is succeed, and the 9 to c countdown is started that indicator the tester is in warm-up mode.



2. Near and breath softly into the breath inhaler for several seconds, suggest to blow about 5 seconds.
3. After one beep sound, look into the test result from the display.



Very good



Normal



Not so good



Bad



Very bad

Operation

- 1.1. Open its back battery compartment, put the batteries according to its polarity then close down it.
- 1.2. Press On/Off button and hold for 2 seconds. the tester enter into warm-up status, the screen will show 9, 8. C count down.
- 1.3. When warm-up finished, the screen will show "C Twinkling, now user should blow to gas entrance about

5 Seconds, we recommend the blowing distance is between 5-15mm.

1.4. The tester will give out a "di" sound, then it will shown testing result will keep on 3 seconds

then power off automatically.

1.5. If new testing needed, please turn on again

Notification

1. Avoid any strong shock and fall

2. This tester is sensitive to some polluted factors. Keep the unit away from all liquids and store in a safe environment, if noise gas exist, the normal testing would be disturbed.

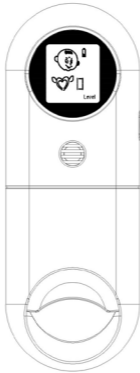
3. Wait at least 10minutes to test after cleaning your teeth or using mouth wash to keep its accuracy

4. If the tester was not used for a long time, try to test it several times before normal testing to re-activate it

Fixing the hand strap

1. Insert the smaller loop into the hole in the housing

2. Thread the longer loop through the eyelet and pull through



Backlight

The tester have no back light in default.

- Portable design
- Healthy No-touch design
- Battery saved design, low battery indication
- Advanced Nanometer semiconductor gas sensor
- Digital LCD and Cartoon indication with backup light
- Quick response and resume
- Self-checking to show different grad

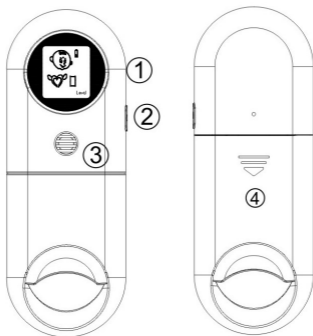
Features:

Everybody worries that bad breath would make people feel uncomfortable, especially girlfriends or boyfriends when face to face together, they are sensitive of your breath, but how to avoid these Embarrassing scene???

Try this Odor Breath Tester!!!! It will help you to know your breath condition is good or bad!!!!

Odor Breath tester is specially designed to check people's breath quality. It adopts semiconductor gas sensor, which with excellent sensitivity and responsibility, simple and convenient to use. It will show the final testing result in digital and cartoon mode, everyone can check themselves by this tester.

Testeur d'halitose numérique



- (1)Ecran LCD (3)Inhalateur
- (2)Interrupteur marche/arrêt
- (4)Compartiment à piles

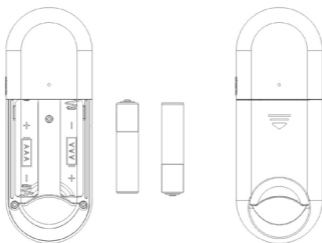
Spécification

- Type de capteur : capteur à semi-conducteurs
- Temps d'échauffement : 9 S
- soufflage / temps de soufflage : 5S
- Environnement de travail :
- Humidité relative : $\leq 95\%$ pas de rosée
- Type d'indication :
- Écran LCD numérique et de dessin animé avec rétro-éclairage
- Alimentation électrique :
- 2x AAA (piles non incluses)
- Dimensions : 115*45*15mm ; Poids net : environ 28g

Note

Les situations suivantes peuvent affecter vos résultats.
Utilisez la machine après le temps indiqué ci-dessous.

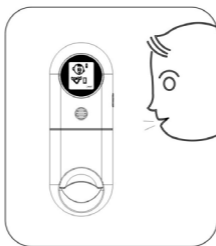
- Brossage des dents, lavage de la bouche
(dans les 30 minutes)
- Consommation de sucreries ou de chewing-gums
(dans les 30 minutes)
- Fumer
(dans les 30 minutes)
- Nourriture
(dans les 30 minutes)
- Boire ou le lendemain matin
(dans les 24 heures)
- Café, thé ou une boisson autre que de l'eau
(dans les 30 minutes)



1. Ouvrez le compartiment des piles en le faisant glisser vers le bas.
2. Insérez deux piles „AAA” en respectant la polarité dans le compartiment prévu à cet effet.
3. Remettez le couvercle de la pile en place.

Échauffement

1. appuyez sur le bouton Marche/Arrêt et maintenez-le enfoncé pendant environ 2 secondes L'écran LCD s'allume avec un b



Lorsque l'écran affiche le symbole „c”, l'utilisateur souffle maintenant vers l'inhalateur pendant environ 5 secondes.

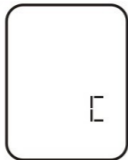
Si le premier échauffement échoue, le testeur répète l'échauffement jusqu'à ce que le capteur soit nettoyé.

Note

Il y a toujours un grand nombre de gaz et d'impuretés à la surface du capteur d'odeur lorsque le dispositif de test est sorti de l'emballage pour la première fois ou si le dispositif de test n'a pas été utilisé depuis longtemps. Il faut plus de temps pour nettoyer et réchauffer le capteur. Vous devez appuyer à nouveau sur le bouton d'alimentation et répéter cette procédure 3 à 5 fois si possible.

Test

1 Le symbole „C” s'affiche avec un bip sonore lorsque la phase d'échauffement est terminée avec succès et que le compte à rebours de 9 à c est terminé.



1. s'approcher et respirer doucement dans l'inhalateur pendant quelques secondes
2. après un bip, le résultat du test apparaît sur l'écran



Very good



Normal



Not so good



Bad



Very bad

Opération

- 1.1 Ouvrez le compartiment à piles arrière, insérez les piles en fonction de leur polarité et la refermer.
- 1.2 Appuyez sur le bouton d'alimentation et maintenez-le enfoncé pendant 2 secondes. Le testeur se met en état d'échauffement et le compte à rebours est décompté sur l'écran avec 9, 8, 7 ... à C.
- 1.3 Lorsque le réchauffement est terminé, l'écran affiche

un „C“ clignotant. L'utilisateur doit maintenant souffler pendant environ 5 secondes à l'entrée du gaz, nous recommandons une distance de soufflage comprise entre 5 et 15 mm.

1.4 Le testeur émet un son „di“ et affiche ensuite le résultat du test pendant 3 secondes.

Ensuite, le testeur s'éteint automatiquement.

1.5 Si de nouveaux tests sont nécessaires, veuillez les réactiver

ATTENTION

1. éviter les chocs ou les chutes

2. ce testeur est sensible aux facteurs contaminés. Tenez l'instrument à l'écart de tout liquide et stockez-le dans un environnement sûr. En présence de gaz, le test normal serait perturbé.

3. attendre au moins 10 minutes après s'être brossé les dents ou avoir utilisé un bain de bouche pour obtenir un résultat précis.

4. si le testeur n'a pas été utilisé pendant une longue période, essayer de le tester plusieurs fois avant le test normal pour le réactiver

Fixation de la dragonne

1. insérez la plus petite boucle dans le trou du boîtier

2. enfilez la boucle la plus longue dans l'oeillet et tirez



Rétro-éclairage

Le testeur n'a pas de rétro-éclairage en standard ;

- version portable
- Version d'économie de batterie
- Capteur de gaz semi-conducteur à nanomètre étendu
- LCD numérique et affichage de dessins animés avec rétro-éclairage
- Réaction rapide et reprise
- Autocontrôle de l'affichage des différents degrés

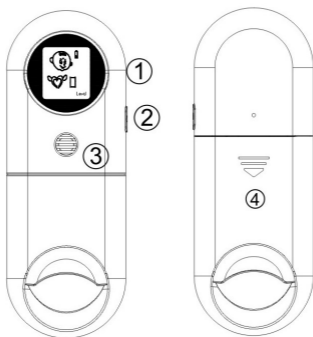
Caractéristiques :

Tout le monde s'inquiète que les personnes ayant mauvaise haleine se sentent mal à l'aise, surtout les petites amies ou les petits amis lorsqu'ils sont face à face, ils sont sensibles à votre haleine, mais comment éviter ces scènes embarrassantes ?

Essayez ce mauvais alcootest !!! Il vous aidera à savoir si votre état respiratoire est bon ou mauvais !!

Le testeur de mauvaise haleine est spécialement conçu pour vérifier la qualité de la respiration des personnes. Il teste avec un capteur de gaz à semi-conducteurs, qui a une excellente sensibilité et responsabilité, facile et pratique à utiliser. Il affiche le résultat final du test en mode numérique et en mode dessin animé. Tout le monde peut vérifier l'odeur de son haleine avec ce testeur.

Digitale halitose tester



- (1) LCD-scherm (3) Ademhalingsinhalator
(2) Aan/uit-schakelaar (4) Batterijcompartiment

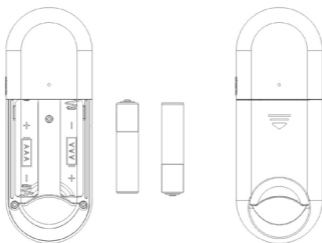
Specificatie

- Sensortype: halfgeleidersensor
- Opwarmtijd: 9 S
- blaastijd: 5S
- Werkomgeving:
- Relatieve vochtigheid: $\leq 95\%$ geen dauw
- Soort aanduiding:
- Digitaal en cartoon LCD-scherm met achtergrondverlichting
- Stroomvoorziening:
- 2x AAA (batterijen niet inbegrepen)
- Afmetingen: 115*45*15mm; Nettogewicht: ca. 28g

Noot

De volgende situaties kunnen van invloed zijn op uw resultaten. Gebruik de machine na de hieronder getoonde tijd.

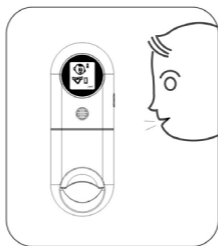
- Tanden poetsen, mondspoeling
(binnen 30 minuten)
- Consumptie van snoep of kauwgom
(binnen 30 minuten)
- Roken
(binnen 30 minuten)
- Voedsel
(binnen 30 minuten)
- Drinken of de ochtend erna
(binnen 24 uur)
- Koffie, thee of een ander drankje dan water
(binnen 30 minuten)



1. Open het batterijcompartiment door het naar beneden te schuiven.
2. Plaats twee „AAA“-batterijen met de juiste polariteit in het meegeleverde batterijvakje.
3. Plaats het batterijklepje terug.

Opwarmen

1. Houd de aan/uit-knop ongeveer 2 seconden ingedrukt. Het LCD-display wordt met een pieptoon ingeschakeld.



Wanneer het scherm het „c“-symbool weergeeft, blaast de gebruiker nu ongeveer 5 seconden in de richting van de inhalator.

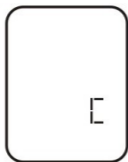
Als de eerste opwarming mislukt, zal de tester de opwarming herhalen totdat de sensor wordt gereinigd.

Noot:

Er is altijd een groot aantal gassen en verontreinigingen op het oppervlak van de geursensor wanneer het testapparaat voor de eerste keer uit de verpakking wordt gehaald of wanneer het testapparaat lange tijd niet is gebruikt. Het kost meer tijd om de sensor te reinigen en op te warmen. U moet de aan/uit-knop opnieuw indrukken en deze procedure indien mogelijk 3-5 keer herhalen.

Test

1 Het „C“-symbool wordt met een piepton weergegeven wanneer de opwarmfase met succes is afgerond en het aftellen van 9 naar c is voltooid.



1. naderen en zachtjes in de inhalator ademen voor een paar seconden of zo
2. Na een pieptoon verschijnt het testresultaat op het display.



Very good



Normal



Not so good



Bad



Very bad

Werking

- 1.1 Open het achterste batterijvak, plaats de batterijen volgens hun polariteit en sluit het weer af.
- 1.2 Houd de aan/uit-knop 2 seconden ingedrukt. De tester gaat in de opwarmtoestand en het aftellen gebeurt op het scherm met 9, 8, 7 ... tot C.
- 1.3 Als de opwarming voltooid is, geeft het scherm een knipperende „C „ weer. Nu de gebruiker ongeveer 5

seconden moet blazen naar de gasinlaat, adviseren wij een blaasafstand tussen 5-15 mm.

1.4 De tester geeft een „di“-geluid af en geeft vervolgens het testresultaat gedurende 3 seconden weer.

Dan schakelt de tester automatisch uit.

1.5 Als er nieuwe tests nodig zijn, schakel dan opnieuw in.

LET OP

1. schokken of vallen te vermijden

2. deze tester is gevoelig voor besmettelijke factoren.

Houd het instrument uit de buurt van alle vloeistoffen en bewaar het in een veilige omgeving, als er gas aanwezig is, zou de normale test worden verstoord.

3. wacht ten minste 10 minuten na het poetsen van uw tanden of het gebruik van een mondspoelmiddel om een nauwkeurig resultaat te krijgen.

4. als het meetapparaat lange tijd niet is gebruikt, probeer het dan meerdere malen te testen voor de normale test om het te reactiveren.

Het bevestigen van de handriem

1. Steek de kleinere lus in het gat in de behuizing

2. de langere lus door het oogje halen en erdoorheen trekken



Achtergrondverlichting

De tester heeft standaard geen achtergrondverlichting;

- draagbare versie
- Batterijbesparende versie
- uitgebreide Nanometer Halfgeleidergassensor
- Digitale LCD en cartoon display met achtergrondverlichting
- Snelle reactie en hervatting
- Zelfcontrole om verschillende graden weer te geven

Eigenschappen:

Iedereen maakt zich zorgen dat mensen met een slechte adem zich ongemakkelijk zouden voelen, vooral vriendinnen of vriendjes als ze oog in oog staan, ze zijn gevoelig voor je adem, maar hoe kun je deze gênante scènes vermijden?

Probeer deze slechte ademtester!!! Het zal u helpen om te weten of uw ademhalingstoestand goed of slecht is!!!

De Bad Breath Tester is speciaal ontworpen om de kwaliteit van de ademhaling van mensen te controleren. Het test met een halfgeleidergassensor, die een uitstekende gevoeligheid en verantwoordelijkheid heeft, gemakkelijk en gemakkelijk te gebruiken. Het geeft het uiteindelijke testresultaat weer in de digitale en cartoonmodus, iedereen kan zijn of haar ademplucht controleren met deze tester.



EU-Konformitätserklärung DECLARATION OF CONFIRMITY

Mobiset GmbH
Rösratherstr. 333
D-51107 Köln
Tel.: 0221 – 98 95 20

erklärt hiermit, dass das nachfolgend aufgeführte Produkt bei bestimmungsgemäßer Verwendung den grundlegenden Anforderungen folgender Richtlinien entsprechen:

Declares herewith, that the products designated below comply with the relevant fundamental requirements of the following EG directive:

EMC directive 2014/30/EU
ROHS directive 2011/65/EU

Produkt / product: Mundgeruch Tester/Odor Tester

Typ/Type: 20207

Folgende Normen wurden angewendet: following Standards are used:

EN 61000-6-3
EN61000-6-1
IEC 62321:2013/2015

Köln, Cologne
21.09.2019

Dietmar Jung CEO / Geschäftsführer

Mobiset GmbH - Rösrather Straße 333 - 51107 Köln
Tel: +49 22 19 89 52 0 - Fax: +49 22 19 89 52 39