



**TRIGGERBOW®**

**Gebrauchsanweisung (Seite 2)**

**Instruction manual (Page 14)**

**Mode d'emploi (Page 25)**

**Manuale d'Istruzioni (<https://triggerbow.de/downloads/>)**

**Manual de instrucciones (<https://triggerbow.de/downloads/>)**

## Modell: TRIGGERBOW®

### Inhalt

1. Anwendungshinweise .....	4
2. Selbstverantwortung .....	5
3. Gebrauchsanweisung zur Funktionsweise.....	5
4. Spezielle Sicherheitshinweise .....	10
5. Bezeichnung und Funktion .....	11
6. Reinigung und Wartung.....	11
7. Angaben zur Beseitigung .....	12
8. Kontakt .....	12
9. Garantie und Service .....	13

### Lieferumfang:

TRIGGERBOW und Gebrauchsanweisung



**DEUTSCH**

Lesen Sie diese Gebrauchsanweisung sorgfältig durch und bewahren Sie Diese zum späteren Nachlesen auf. Bitte machen Sie die Anleitung allen Benutzern zugänglich und beachten Sie alle genannten Hinweise in diesem Dokument.



Sehr geehrte Kundin, sehr geehrter Kunde,  
wir bedanken uns recht herzlich für Ihre Kaufentscheidung. Mit den  
TRIGGERBOW Massagegeräten liefern wir hervorragende  
Qualitätsprodukte, die Ihnen lange Freude bereiten.

**Bestimmungsgemäße Verwendung dieses Wellnessprodukts:**

- Massageanwendung

## 1. Anwendungshinweise

Verwenden Sie den TRIGGERBOW bitte nur für die Selbstmassage. Das Produkt ist für den privaten Gebrauch bestimmt. Die in der Gebrauchsanweisung angegebene Art und Weise zur Behandlung muss eingehalten werden.

Die 22,000 mm Edelstahlkugel dient als Behandlungsstück. Diese wird durch einen Magneten in der Adaptervorrichtung gehalten. Durch diese Eigenschaft wird die Rollfunktion gewährleistet, jedoch kann die Kugel bei seitlicher oder übermäßiger Krafteinwirkung aus der Halterung fallen.

Der Hersteller haftet nicht für Schäden, die durch unsachgemäßen Gebrauch entstehen. Falls Sie unsicher sind, ob das Massagegerät für Sie geeignet ist, befragen Sie Ihren Arzt.

### WARNUNG



*Verwenden Sie den TRIGGERBOW nicht...*

- unmittelbar nach Operationen,
- während der Schwangerschaft,
- bei Verletzung oder Infektionen in der zu massierenden Körperregion  
(z.B. offene Wunden, Spondylarthrose),
- bei Schmerzen ungeklärter Ursache,
- bei eingeschränkter Wahrnehmungsfähigkeit  
(z.B. schmerzlindernde Medikamente, Alkohol),
- bei schweren Erkrankungen,
- bei Tumoren im Behandlungsgebiet,
- bei der Einnahme von gerinnungshemmenden Medikamenten,

- unmittelbar nach Operationen im Wirbelsäulenbereich,
- bei schweren Nervenerkrankungen oder akuten Entzündungen.

**Befragen Sie Ihren Arzt, wenn Sie unsicher sind.**

*Hinweise zur Sicherheit:*

- Patienten mit Herzschrittmachern oder implantierbaren Kardioverter - Defibrillatoren dürfen das Behandlungsstück nicht im Bereich der Herzgegend positionieren.
- Das Verpackungsmaterial von Kindern fernhalten.
- Reparieren Sie das Gerät nur, wenn im Nachhinein die einwandfreie Funktion gewährleistet ist.
- Ab dem 16. Lebensjahr geeignet.
- Anwendung ab mittlerer Kindheit (Vollendung 7 Lebensjahr) unter Aufsicht eines Erwachsenen erlaubt.
- Achtung: Erstickungsgefahr durch Kleinteile oder Verpackungsmaterial.
- Nur Verwenden, wenn der Gebrauch sicher ist:  
Korrekte Anwendung und funktionsfähiges Gerät.

**2. Selbstverantwortung**

Sie entscheiden über die Druckintensität während der Behandlung. Diese sollte im Komfortbereich durchgeführt werden. Dabei können / sollten Sie einen sanften Schmerz verspüren. So lernen Sie Ihre physiologische Belastungsgrenze kennen und können Verspannungen lösen.

**3. Gebrauchsanweisung zur Funktionsweise**

Durch punktuelle Druckbehandlung wird die verspannte Rückenmuskulatur massiert. Natürlich können mit dem Behandlungsstück auch andere Muskeln therapiert werden.

Am besten machen Sie den Oberkörper frei und behandeln direkt auf der Haut.

Muskelverspannungen treten schneller auf als einem lieb ist. Leider sind diese nicht nur eine unangenehme, sondern vor allem schmerzhaft Angelegenheit. Behandeln Sie die Muskelverhärtungen selbst:

Durch eigenständiges Abtasten im Bereich der betroffenen Rückenmuskulatur finden Sie die Stellen, die leicht - bis stark schmerzhaft sind und eine erhöhte Spannung aufweisen. An diesen Stellen (lokal begrenzte Muskelverhärtungen) führen Sie zum Beispiel eine Drucktechnik durch. Sie setzen nur so viel Kraft ein, dass der wahrgenommene Reiz noch einen angenehmen Charakter aufweist. Das Design des TRIGGERBOW ist so konstruiert, dass eine punktuelle Kompression der betroffenen Region möglich ist.

Manövrieren Sie das Massagegerät mit beiden Händen, damit das Behandlungsstück den gewünschten Rückenabschnitt erreicht. Durch Anlehnen des Gerätes an einer Wand kann die Intensität der Behandlung verstärkt werden. Sie behandeln die eigenen Rückenmuskeln durch angenehme Massagetechniken.

Diese Techniken wirken wohltuend und entspannend. Das Gerät bietet somit eine punktuelle und kraftvolle Massage. Eine erhöhte Muskelspannung kann reduziert werden. Brechen Sie die Massage ab, wenn Sie diese als schmerzhaft oder unangenehm empfinden.

---

### Drucktechnik

---

Sie drücken auf die lokal begrenzte Muskelverhärtung und halten diesen Druck 30 – 60 Sekunden aufrecht.

---

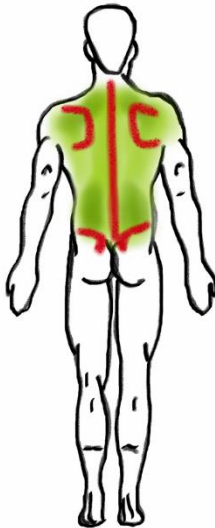
## Rollbewegungen

---

Durch Rollbewegungen massieren Sie das betroffene Muskelareal. Sinnvollerweise kombiniert man so die Massage mit kreisenden Bewegungen. Nicht > 10 min. dasselbe Körperareal behandeln.

### Anwendungsbereiche

- Grün: Hier wird behandelt
- Rot: Keine Druck - / Massagebehandlung auf festen / knöchernen Stellen durchführen



## Massagepositionen



Die Behandlung wird im Sitzen, Stehen oder mit Anlehnen an einer Wand durchgeführt. Sie atmen ruhig und versuchen sich zu entspannen.



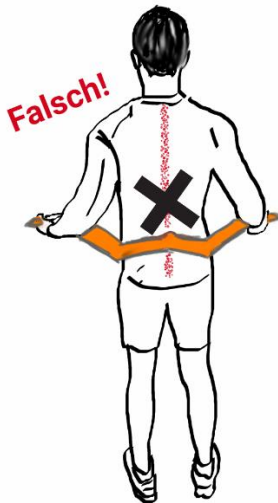


Sie können sich selbst mehrmals täglich massieren. Nach 2-3 Tagen können Sie bereits die ersten Verbesserungen wahrnehmen.



Reflektieren Sie die Ergebnisse und passen Sie die Behandlungsintensität entsprechend an.

Die Abbildung unterhalb zeigt den **falschen Anwendungsbereich!**  
Bitte drücken Sie nicht mittig auf die Wirbelsäule, da Sie sonst Verletzungen verursachen können.



Während der Behandlung sollten keine störenden und ablenkenden Faktoren vorhanden sein.

Der TRIGGERBOW kann die therapeutische Behandlung nicht ersetzen. Bei Fragen kontaktieren Sie uns oder Ihren Arzt.

#### 4. Spezielle Sicherheitshinweise

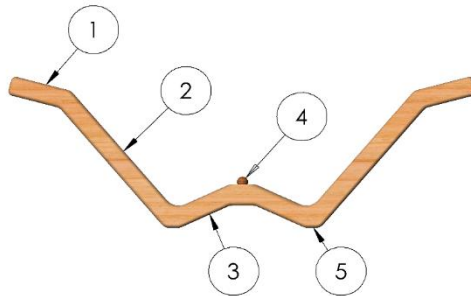
##### *Unerwünschte Nebenwirkungen:*

Lesen Sie diese Gebrauchsanleitung sorgfältig durch. An sensiblen und knöchernen Körperregionen sollte keine Druckbehandlung durchgeführt werden:

Mittig der Wirbelsäule (Dornfortsätze), dem Beckenkamm, Kreuzbein oder auf den Rippen. Achten Sie auf eine angepasste Intensität, sonst können unerwünschte Nebenwirkungen auftreten. Mit diesem Gerät behandeln Sie ausschließlich die Weichteile (Muskulatur) des menschlichen Körpers.

Bei unsachgemäßer Anwendung können unter anderem Blutergüsse (Hämatome) entstehen. Achten Sie auf eine sinnvolle Dosierung während der Massage, damit Sie keine körperlichen Schäden davontragen.

## 5. Bezeichnung und Funktion



- 
- |                               |                |
|-------------------------------|----------------|
| 1) Haltegriffe:               |                |
| 2) Langer Arm                 |                |
| 3) Kurzer Arm                 |                |
| 4) Behandlungsadapter:        | Kugel + Magnet |
| 5) Antirutsch – Beschichtung: | Filz           |

## 6. Reinigung und Wartung

Hinweise zur Hygiene:

- Heißes und Nasses können der Holzoberfläche schaden
- Keine chemischen Reiniger verwenden

Reinigen Sie den Behandlungsadapter mit einem feuchten Tuch und trocknen Sie diesen anschließend. Das Gerät sollte nicht in feuchter Umgebung gelagert werden. Lagern Sie das Gerät bei Zimmertemperatur, um die Ursprungsform zu erhalten. Jeglicher Kontakt mit feuchten Oberflächen kann zu ungewollten Veränderungen der Produktform führen.

Das Produkt ist aus Holz gefertigt und deshalb leicht brennbar. Die Lebensdauer des TRIGGERBOW hängt vom sorgfältigen Umgang ab. Setzen Sie das Gerät nicht starken Temperaturschwankungen, Stößen oder Chemikalien aus. Keine scheuernden Reinigungsmittel verwenden. Der Reinigungsvorgang sollte von einem Erwachsenen durchgeführt werden.

## **7. Angaben zur Beseitigung**

Entsorgung:

Das Gerät sollten Sie am Ende seiner Lebensdauer nicht mit dem Hausmüll entsorgen. Die Entsorgung kann über entsprechende Sammelstellen in Ihrem Land erfolgen.

## **8. Kontakt**

Bei Fragen oder Problemen dürfen Sie uns gerne kontaktieren:

E-Mail: [support@triggerbow.de](mailto:support@triggerbow.de)

Telefonisch erreichbar: 0171/3200131

TRIGGERBOW  
Streifing 14  
94154 Neukirchen vorm Wald  
[www.triggerbow.de](http://www.triggerbow.de)

### **Technologieparameter:**

Name:	TRIGGERBOW
Produkttyp:	Wellnessprodukt (Massagegerät)
EAN-Nr./ Artikelnummer:	4260594660011

Holz ist ein Naturprodukt; seine naturgegebenen Eigenschaften, Abweichungen und Merkmale sind stets zu beachten. Die Bandbreite von natürlichen Farb-, Struktur- und sonstigen Unterschieden innerhalb einer Holzart gehört zu den Eigenschaften des Naturprodukts Holz und stellt keinen Reklamations- oder Haftungsgrund dar.

## 9. Garantie und Service

### Qualitätsurkunde

**Wir leisten ab Kaufdatum 3 Jahre Garantie für Material- und Fabrikationsfehler.**

- Nachweis des Kaufvertrags notwendig
- Kontakt über Telefon, E-Mail oder Amazon
- E-Mail mit dem Betreff „TB Garantie“ an **support@triggerbow.de**

Keine Garantie bei:

- normalen Verschleißerscheinungen (Risse und Abplatzungen, Kratzer)

Instruction manual

# TRIGGERBOW®

Model: TriggerBow®

## Content

1. Application notes .....	15
2. Self-responsibility.....	17
3. Instructions for use for operation.....	17
4. Designation and function .....	22
5. Cleaning and maintenance .....	22
6. Warning .....	23
7. Contact us .....	23
8. Warranty and Service.....	24

## Scope of delivery:

TriggerBow and instructions for use



**ENGLISH**

Read these operating instructions carefully and keep them for future reference. Please make the manual available to all users and follow all the instructions given in this document.



Dear customer,  
thank you very much for your purchase decision. With the TriggerBow, we deliver an outstanding quality product that you can enjoy for a long time.

**Areas of application (Wellness):**

- Massage treatment

**1. Application notes**

The TriggerBow is a massage treatment instrument. Use the product only for the back and neck massage. Please use the TriggerBow only for yourself. The product is intended for private use only. The method of treatment specified in the instructions for use must be observed.

The 22,000 mm stainless steel ball serves as a treatment piece. This is held by a magnet in the adapter device. This feature ensures the rolling function, but the ball can fall out of the holder in the event of lateral or excessive force.

The manufacturer is not liable for damage caused by improper use. If you are unsure whether the massager is suitable for you, consult your doctor.

### **WARNING**



*Do not use the TriggerBow ...*

- immediately after surgery,
- during pregnancy,
- If you have Injuries or infections in the body region to be massaged (e.g. open wounds, spondylarthrosis),
- for pain with unexplained cause,
- with limited perceptive faculty (e.g. pain-relieving medication, alcohol),
- for serious illnesses,
- for tumors in the treatment area,
- when taking anticoagulants,
- immediately after spinal surgery,
- for severe nerve diseases (e.g. sciatic pain) or acute inflammation.



**Consult your doctor if you are unsure.**

*Notes on safety:*

- Patients with cardiac pacemakers or implantable cardioverter defibrillators must not position the treatment piece in the region of the heart.
- Keep the packaging material away from children.
- Repair the device only if it is guaranteed to function properly afterward.
- Suitable from the age of 16.
- Application permitted from middle childhood (completion of 7 years of age) under adult supervision.
- Attention: Danger of suffocation due to small parts or packaging material.
- Use only when use is safe: Correct application and functional device.

## **2. Self-responsibility**

You decide on the pressure intensity during the treatment. This should be carried out in the comfort area. You can / should feel a gentle pain.

## **3. Instructions for use for operation**

Through selective pressure treatment, the tense back muscles are effectively treated. Of course, other muscles can also be treated with the treatment piece. It is best to free the upper body and apply it directly on the skin.

Muscle tension occurs faster than one would like. Unfortunately, these are not only an unpleasant, but above all a painful affair. Treat the pain points yourself:

By scanning the affected back muscles independently, you will find areas that are light to very painful and have increased tension. At these points (locally limited muscle hardening), for example, you carry out a pressure technique. They only use so much force that the perceived stimulus still has a pleasant character. The design of the TriggerBow is designed in such a way that punctual compression of the affected region is possible.

Maneuver the massager with both hands so that the treatment piece reaches the desired back section. The intensity of the treatment can be increased by leaning the device against a wall. Treat your own back muscles with pleasant massage techniques. These techniques have a relaxing effect. The device thus offers a punctual and powerful massage. An increased muscle tension is effectively reduced. Stop the massage if you find it painful or uncomfortable.

---

#### Pressure technique

---

Press on the locally limited muscle hardening and maintain this pressure for 30 - 60 seconds.

---

#### rolling motions

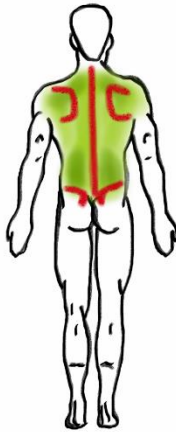
---

You massage the affected muscle area by rolling movements. It makes sense to combine the massage with circular movements. Do not treat the same body area longer than 10 minutes.

## Fields of application

Green: Treatment area

Red: Do not apply pressure / massage to fixed / bony areas.



## Massage positions



The treatment is performed while sitting, standing or leaning against a wall. Breath calmly and try to relax.

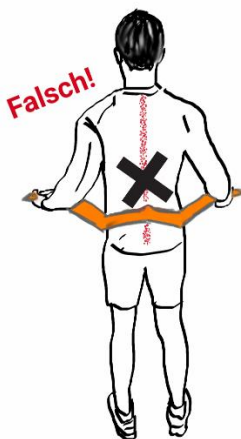


You can treat yourself several times a day. After 2-3 days you should already notice the first improvements.



Reflect upon the results and adjust the treatment intensity accordingly.

The illustration below shows the **wrong application area!** Please do not press centrally on the spine, otherwise you may cause injuries.



There should be no disturbing or distracting factors during the treatment.

The TriggerBow cannot replace therapeutic treatment. If you have any questions, please contact your doctor.

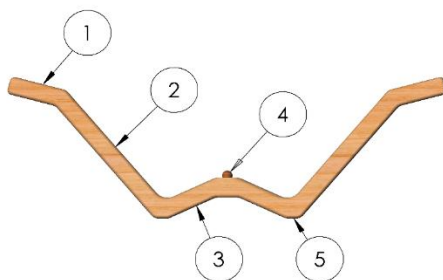
*Unwanted side effects:*

Read this manual carefully. Pressure treatment should not be carried out on sensitive and bony regions of the body: In the middle of the spinal column (spinous processes), the iliac crest, sacrum or on the ribs.

Pay attention to an appropriate intensity, otherwise unwanted side effects can occur. With this device you treat exclusively the soft tissues (musculature) of the human body.

Improper use may result in bruising (hematomas), among other things. Make sure you use a sensible pressure during treatment so that you do not suffer any physical damage.

#### 4. Designation and function



- 
- 1, Grab handles:
  - 2, Long Arm
  - 3, Short Arm
  - 4, Treatment adapter: Ball + Magnet
  - 5, Anti-slip coating: Felt

#### 5. Cleaning and maintenance

Information on hygiene:

- Hot and wet can damage the wood surface
- Do not use chemical cleaners

Clean the treatment adapter with a damp cloth and dry it afterward. The device should not be stored in a humid environment. Store the device at room temperature to preserve its original shape. Any contact with damp surfaces can lead to unwanted changes in the shape of the product.

## 6. Warning

The product is made of wood and is therefore highly flammable. The lifetime of the TriggerBow depends on careful handling. Do not expose the device to strong temperature fluctuations, shocks or chemicals. Do not use abrasive cleaning agents. The cleaning process should be performed by an adult.

### **Disposal:**

Do not dispose of the device with your household waste at the end of its service life. Disposal can take place at appropriate collection points in your country.

## 7. Contact us

Please feel free to contact us if you have any questions or problems:

E-mail: [support@triggerbow.de](mailto:support@triggerbow.de)

TriggerBow

Streifing 14

94154 Neukirchen vorm Wald

[www.triggerbow.de](http://www.triggerbow.de)

### **Technology parameters:**

Name:	TriggerBow
Product type:	Massage device
EAN-Nr.:	4260594660011

## **8. Warranty and Service**

### **Quality certificate**

**We offer a 3-year warranty for material and manufacturing defects from the date of purchase.**

- Proof of purchase contract required
- Contact by phone, e-mail or Amazon
- E-mail with the subject "TB Garantie" to **support@triggerbow.de**

### **No warranty at all:**

- normal wear and tear  
(cracks and spalling, scratches)



## Mode d'emploi

# TRIGGERBOW®

Modèle: TriggerBow®

### Contenu

1. Consignes d'utilisation.....	215
2. Responsabilité personnelle .....	27
3. Instructions d'utilisation correcte .....	27
4. Composants et fonctions.....	33
5. Nettoyage et entretien.....	34
6. Avertissement .....	34
7. Contactez nous .....	34
8. Garantie et services.....	35

### Pack de livraison:

TriggerBow et le mode d'emploi.



**FRANCAIS**

---

Lisez attentivement ces instructions et conservez-les pour une utilisation ultérieure. Veuillez mettre le manuel à la disposition de tous les utilisateurs et suivre toutes les instructions données dans ce document.



Cher client,

Merci d'avoir pris la décision d'acheter notre produit. Avec TriggerBow, on vous offre un produit de qualité exceptionnelle que vous pourrez utiliser pour une longue durée.

### **Domaines d'application (le bien-être):**

- Traitement de massage

#### **1. Consignes d'utilisation**

Le TriggerBow est un dispositif pour les traitements de massage. Utilisez le produit uniquement pour le massage du dos et du cou. Veuillez utiliser le TriggerBow uniquement pour vous-même. Le produit est destiné à un usage privé uniquement. La méthode de traitement spécifiée dans le mode d'emploi doit être respectée.

La bille d'acier inoxydable de 22,000 mm sert de pièce de traitement. Elle est maintenue par un aimant dans l'adaptateur. Cette caractéristique assure la fonction de roulement, mais la bille peut tomber du support en cas de force latérale ou excessive.

Le fabricant n'est pas responsable des dommages causés par une utilisation incorrecte. Si vous avez des doutes concernant ce dispositif, veuillez consulter votre médecin.

### **ATTENTION**



#### *Ne pas utiliser TriggerBow ...*

- immédiatement après une chirurgie,
- durant la grossesse,
- Si vous êtes blessé ou la région du corps que vous allez masser est infectée (ex. plaies ouvertes, spondyloarthrose),
- pour une douleur de cause non élucidée,
- si vos facultés de perception sont limitée (ex. médicaments antalgiques, alcool),
- si vous êtes atteint d'une maladie grave,
- si une tumeur se trouve dans la zone à traiter,
- si vous prenez des anticoagulants,
- immédiatement après une chirurgie de la colonne vertébrale,
- pour des neuropathies graves (ex. Douleur sciatique) ou une inflammation aigue.

**Prière de consulter votre médecin  
au moindre doute.**

### *Consignes de sécurité:*

- Les patients avec des Pacemakers ou des défibrillateurs implantables ne doivent pas positionner la pièce de traitement sur la région cardiaque.
- Gardez le matériel d'emballage hors de la portée des enfants
- Réparez l'appareil uniquement s'il est garanti qu'il fonctionnera correctement par la suite.
- Convient à partir de 16 ans.
- Utilisation autorisée pour les grands enfants (à partir de 7 ans) sous la supervision d'un adulte
- Attention: Danger de suffocation à cause des pièces de petite taille.
- Ne l'utiliser que dans des conditions de sécurité: Application correcte et dispositif en état de marche.

### **2. Responsabilité personnelle**

Vous décidez de l'intensité de la pression durant le traitement de telle sorte à rester dans votre zone de confort. Vous pouvez / devriez ressentir une légère douleur.

### **3. Instructions d'utilisation correcte**

Grâce au traitement par pression sélective, les muscles du dos tendus sont efficacement traités. Bien entendu, d'autres muscles peuvent également être soulagés avec la même pièce de traitement. Il est préférable de retirer les vêtements du haut et de l'appliquer directement sur la peau.

La tension musculaire se produit plus rapidement que l'on voudrait. Malheureusement, ce n'est pas seulement déplaisant, mais surtout douloureux. Traitez les points de douleur vous-même:

En palpant indépendamment les muscles du dos affectés, vous trouverez des zones légèrement à très douloureuses associées une tension accrue.

À ces points (tension musculaire localisée), par exemple, vous effectuerez une technique de pression. Exercez une force importante de telle sorte à ce que le stimulus reste toujours tolérable. TriggerBow est conçue de manière à permettre une compression ponctuelle de la région affectée.

Manœuvrez le masseur à deux mains pour que la pièce de traitement atteigne la section dorsale désirée. L'intensité du traitement peut être augmentée en plaçant le dispositif contre un mur. Traitez vos propres muscles du dos avec des techniques de massage agréables.

Ces techniques ont un effet relaxant. Le dispositif propose ainsi un massage ponctuel et puissant. Les tensions musculaires sont efficacement réduites. Arrêtez le massage si vous le trouvez douloureux ou inconfortable.

---

## Techniques de pression

---

Appuyez sur la zone de tension musculaire et maintenez cette pression pendant 30 - 60 secondes.

---

### Mouvements de roulement

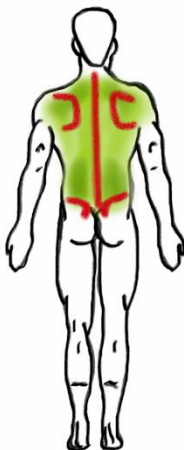
---

Massez la région musculaire affectée avec des mouvements de roulement. Il est préférable de combiner au massage des mouvements circulaires. Il ne faut pas traiter la même région musculaire plus de 10 minutes.

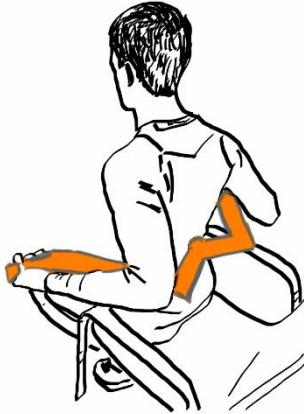
### Zones d'application

Vert: Zone de traitement

Rouge: Ne pas appuyez / massage fixe / régions osseuses.



## Positions du massage



Vous pouvez l'utiliser en position assise, debout ou même dos contre mur. Respirez calmement et essayez de vous relâcher.



Vous pouvez l'utiliser plusieurs fois par jour. Après 2-3 jours, vous devriez ressentir un début d'amélioration.

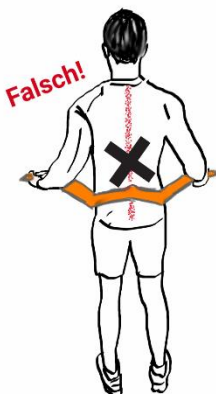




Ajustez l'intensité du traitement en fonction des résultats obtenus.

L'illustration ci-dessous montre les **zones d'application à éviter!**

Prière de ne pas appuyer au centre sur la colonne vertébrale, sinon vous risquez de vous blesser.



Il ne devrait y avoir aucun facteur dérangent ou distrayant durant le traitement.

Le TriggerBow ne peut remplacer une prise en charge thérapeutique. Si vous avez des questions, s'il vous plaît contactez votre médecin.

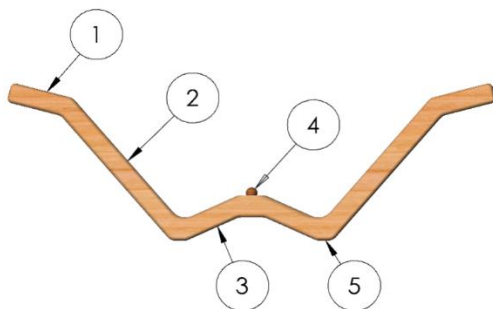
*Effets indésirables:*

Lisez ce manuel attentivement. Le traitement par pression ne doit pas être effectué sur les régions sensibles et osseuses du corps: la colonne vertébrale (apophyses épineuses), les crêtes iliaques, le sacrum ou les côtes.

Assurez-vous d'une intensité appropriée, sinon des effets indésirables peuvent apparaître. Avec ce dispositif, vous traitez exclusivement les tissus mous (musculature) du corps humain.

Une utilisation incorrecte peut entraîner des ecchymoses (hématomes), entre autres. Veillez à exercer une pression adéquate pendant le traitement afin d'éviter tout dommage physique

#### 4. Composants et fonctions



- 
- 1, Poignées
  - 2, Bras long
  - 3, Bras court
  - 4, Adaptateur de traitement: Bille + Aimant
  - 5, Surface anti-glisse: Feutre

#### 5. Nettoyage et entretien

Informations sur l'hygiène:

- L'humidité et la chaleur peuvent endommager la surface du bois.
- N'utilisez pas de nettoyeurs chimiques

Nettoyez l'adaptateur avec un chiffon humide et séchez-le ensuite. Le dispositif ne doit pas être stocké dans un environnement humide. Gardez le dispositif à température ambiante pour conserver son état initial. Tout contact avec des surfaces humides peut nuire au produit.

## **6. Avertissement**

Le produit est en bois et est donc très inflammable. La durée de vie du TriggerBow dépend des conditions de manipulation. N'exposez pas l'appareil à de fortes fluctuations de température, des chocs ou des produits chimiques. Ne pas utiliser de nettoyants abrasifs. Le processus de nettoyage doit être effectué par un adulte.

### **Destruction:**

Ne jetez pas le dispositif avec vos déchets ménagers. L'élimination peut avoir lieu aux points de collecte appropriés dans votre pays.

## **7. Contactez nous**

N'hésitez pas à nous contacter si vous avez des questions ou des problèmes:

E-mail: [support@triggerbow.de](mailto:support@triggerbow.de)

Telephone: 0171/3200131

TriggerBow

Streifing 14

94154 Neukirchen vorm Wald

[www.triggerbow.de](http://www.triggerbow.de)

### **Paramètres spécifiques:**

Nom:	TriggerBow
Type de produit:	Dispositif de massage
EAN-Nr.:	4260594660011

## **8. Garantie et services**

### **Certificat de qualité**

**Nous offrons une garantie de 3 ans pour les défauts de matériaux et de fabrication à compter de la date d'achat.**

- Preuve d'un contrat d'achat est requise
- Contactez nous par téléphone, e-mail ou sur amazon
- L'e-mail avec comme objet "TB Garantie" envoyé à l'adresse suivante: [support@triggerbow.de](mailto:support@triggerbow.de)

#### **Pas de garantie:**

- Usure normale  
(fissures et corrosions, égratignures)