

# CAVIUS DE

## HITZEWARN MELDER

Artikelnummer: 3002-015  
Eine Entwicklung von CAVIUS

### LESEN SIE DIE BEDIENUNGSANLEITUNG BITTE VOR GEBRAUCH SORGFÄLTIG UND BEWAHREN SIE SIE GRIFFBEREIT AUF!

Dieser Hitzealarm wurde für Bereiche entwickelt, die sich wegen der großen Gefahr von Fehlalarmen für Rauchmelder nicht eignen, wie Küchen, Garagen oder Werkstätten.

#### Technische Information:

**Rauchmeldertyp:** Der CAVIUS-Hitzealarm ortet

- 1) eine schnell ansteigende Temperatur
- 2) eine absolute Temperatur von 58 °C.

**Ausgabelautstärke:** Die Mindestlautstärke beträgt bei einem Abstand von 3 m 85 dB.

**Batterie:** Nicht auswechselbare CR123A 3 V Lithium-Batterie mit einer Lebensdauer von 10 Jahren (im Lieferumfang enthalten).

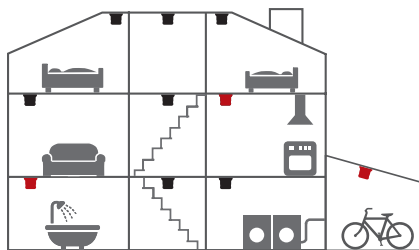
**Anzeige bei schwacher Batterie:** Ein kurzer Piepton ist zu hören, und die LED blinkt alle 48 Sekunden, wenn die Batterie fast am Ende ihrer Lebensdauer ist. Das geht mindestens 30 Tage so weiter.

Der Hitzealarm ist erst aktiviert, wenn er in den Montagesockel eingesetzt ist.

#### Der beste Platz für den Alarm:

- In Bereichen, die sich wegen der großen Gefahr von Fehlalarmen für Rauchmelder nicht eignen
- Küchenbereich
- Bad
- Garage oder Werkstatt

Zusätzliche Alarme erhöhen die Sicherheit.

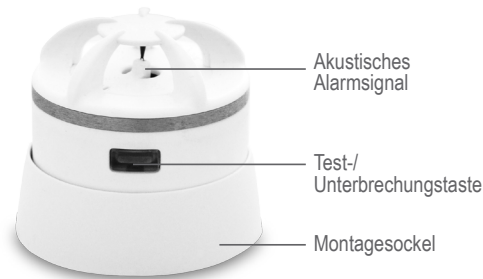


■ Mindestzahl von Rauchmeldern ■ Mindestzahl von Hitzealarmen

#### Der Alarm darf NICHT angebracht werden:

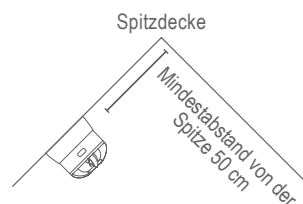
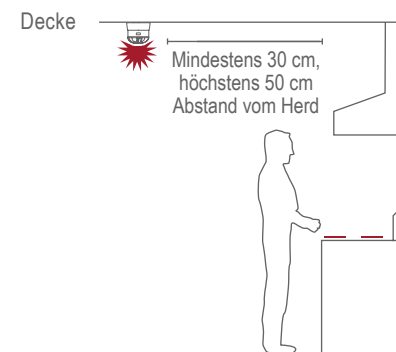
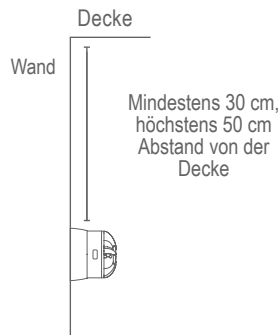
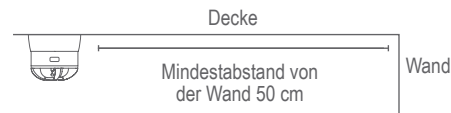
- In Räumen mit Temperaturen außerhalb des Bereichs von -10 °C bis +50 °C.
- In Schlafräumen
- In Lounges
- Im Esszimmer
- Im Flur
- Im Wohnzimmer

**HINWEIS:** In Bereichen, in denen es nach offenem Feuer zu glimmendem Feuer kommt, werden am besten optische Rauchmelder angebracht.



#### Montageort:

Der Hitzealarm ist für die Montage an einer Zimmerdecke oder Wand gedacht. Bringen Sie ihn nie direkt über dem Ofen/der Kochplatte/dem Herd an.



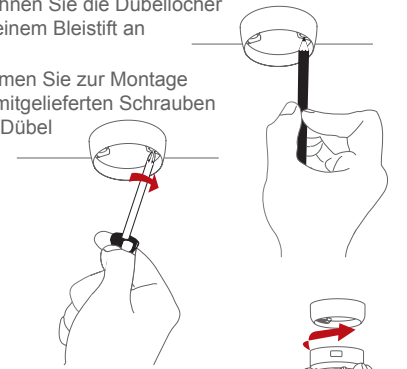
#### Anbringen des Rauchmelders:

**Info:** Das Produktetikett darf nicht entfernt werden, darauf stehen wichtige Informationen zum Produkt.

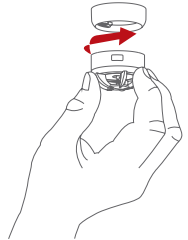
1. Wenn Sie das Gerät kaufen, befindet sich der Alarm nicht im Montagesockel. Benutzen Sie den Montagesockel, um die Dübellöcher an der Decke zu markieren. Zum Anbringen des Montagesockels nehmen Sie bitte die mitgelieferten Schrauben und Dübel.

Zeichnen Sie die Dübellöcher mit einem Bleistift an

Nehmen Sie zur Montage die mitgelieferten Schrauben und Dübel



2. Setzen Sie den Hitzealarm mit Hilfe des Einrastmechanismus in den Sockel ein. Nach der Montage testen Sie den Hitzealarm, indem Sie die Testtaste an der Seite drücken, bis ein Warnton zu hören ist.



**Hitzealarm:** Der Hitzealarm wird optisch und akustisch signalisiert. Im passiven Zustand zeigt die LED mit einem Blinken alle 48 Sekunden den Normalbetrieb an. Bei Alarm blinkt die LED schnell und eine anschwellende Tonfolge alarmiert die Bewohner.

**Stummschaltung:** Wurde der Alarm versehentlich ausgelöst oder bei falschem Alarm, drücken Sie die Unterbrechungstaste an der Seite 2 Sekunden lang. Das unterbricht den Alarm 10 Minuten lang, danach beginnt automatisch wieder der Normalbetrieb.

**Wartung:** Testen Sie den Hitzealarm mindestens einmal alle drei Monate, indem Sie die Testtaste drücken. Der Hitzealarm sollte einen lauten Alarmton senden.

**Fehlersuche:** Wird der Hitzealarm ohne erkennbaren Grund ausgelöst, könnte die Ursache sein: Ihr Hitzealarm befindet sich zu dicht an den Kochplatten und am Herd. Montieren Sie ihn erneut etwas weiter entfernt an, um Probleme zu beseitigen. Reagiert der Hitzealarm beim Drücken der Testtaste nicht, liegt das wahrscheinlich an einer schadhafte Batterie. Der Alarm muss dann ausgetauscht werden.

**Weitere Informationen:** Überstreichen Sie den Hitzealarm nicht mit Farbe.

**Entsorgung:** Entsorgen Sie bitte das Produkt und die Batterie am Ende der Lebensdauer ordnungsgemäß. Das ist Elektronikschrott, der recycelt werden sollte.



Das auf diesem Produkt angebrachte CE-Kennzeichen bestätigt die Einhaltung der europäischen Richtlinien für das Produkt.

Geprüft auf die Einhaltung der Norm EN54-5, Klasse A1/R, für Heizwarnsysteme. Akustisches Signalmuster bei Alarm nach ISO 8201.

Alle Rechte vorbehalten: CAVIUS Aps haftet nicht für Fehler, die in dieser Bedienungsanleitung auftreten können. Weiterhin behält CAVIUS Aps sich vor, die darin angegebenen Hardware, Software und/oder Spezifikationen jederzeit ohne Vorankündigung zu ändern, und CAVIUS Aps ist nicht verpflichtet, die darin enthaltenen Informationen zu aktualisieren. Alle hier aufgeführten Markenzeichen sind Eigentum ihrer jeweiligen Besitzer. Copyright © CAVIUS Aps.

Entwickelt von CAVIUS Aps Julsøvej 16, DK-8600  
Hergestellt in der Volksrepublik China