



GASTROBACK®

Bedienungsanleitung

Design Coffee Grind & Brew Advanced Pro



Art.-Nr. 42720 Design Coffee Grind & Brew Advanced Pro

Bedienungsanleitung vor Gebrauch unbedingt lesen!
Modell- und Zubehöranänderungen vorbehalten!
Nur für den Hausgebrauch!



Wir legen viel Wert auf Ihre Sicherheit. Deshalb bitten wir Sie, alle Hinweise und Anleitungen, die mit dem Gerät geliefert werden, sorgfältig und vollständig durchzulesen, bevor Sie das Gerät in Betrieb nehmen. Dadurch lernen Sie auch alle Funktionen und Eigenschaften Ihres Gerätes kennen. Bitte befolgen Sie sorgfältig alle Sicherheitshinweise!





SEHR GEEHRTE KUNDIN, SEHR GEEHRTER KUNDE!

Herzlichen Glückwunsch zu Ihrer neuen Design Coffee Grind & Brew Advanced Pro. Gastroback's neue Kaffeemaschine mit integriertem Kaffeemahlwerk mahlt die Bohnen kurz vor dem Brühvorgang. Dadurch erhalten Sie maximale Frische, optimalen Geschmack und bestes Aroma. Sie können die Kaffeestärke in 8 Stufen von mild bis intensiv individuell einstellen. Durch das Brew-IQ-System werden die optimale Kaffeemenge und der optimale Mahlgrad von der Kaffeemaschine automatisch der gewählten Kaffeestärke und Anzahl der Tassen angepasst: von einer einzelnen Tasse bis zur vollen Kanne mit 12 Tassen.

Hinzu kommt, dass dies die erste Kaffeemaschine mit einstellbarem Mahlwerk ist. Sie können die Feinheit des Kaffeepulvers an Ihre Wünsche anpassen, um so zum perfekt ausgeglichenen Aroma zu gelangen. Im Kalibrations-Modus kann die abgegebene Kaffeemenge für Ihre bevorzugte Kaffeesorte justiert werden. Damit passen Sie die Arbeitsweise der Kaffeemaschine an Herkunft, Alter, Röstung und den gewählten Mahlgrad an. Auf diese Weise erhalten Sie unabhängig von der Kaffeesorte immer das optimale Aroma. Wenn Sie jedoch ein vorgemahltes Kaffeemehl für Ihren Kaffee bevorzugen, können Sie das Mahlwerk ausschalten. Durch den integrierten Longlife-Dauerfilter ist der Einsatz von Papierfiltern nicht mehr erforderlich.

Die Design Coffee Grind & Brew Advanced Pro gibt Ihnen die Möglichkeit, den Kaffee direkt in einen Kaffeebecher, einen Reisebecher oder in die mitgelieferte Edelstahl-Isolierkanne zu brühen. Stellen Sie die Auto-Start-Funktion ein und Ihr morgendlicher Kaffee erwartet Sie schon gleich nach dem Aufstehen.

Bitte lesen Sie diese Bedienungsanleitung sorgfältig durch. Sie können am schnellsten alle Vorteile Ihrer neuen Kaffeemaschine nutzen, wenn Sie sich vor Inbetriebnahme über alle Funktionen informieren!

Wir wünschen Ihnen viel Freude mit Ihrer neuen Design Coffee Grind & Brew Advanced Pro

Ihre Gastroback GmbH





INHALTSVERZEICHNIS

Die Design Coffee Grind & Brew Advanced Pro kennenlernen	6
Wichtige Sicherheitshinweise	8
Allgemeine Hinweise zur Sicherheit	8
Vorsichtsmaßnahmen beim Umgang mit Elektrizität	10
Hohe Temperaturen – Verbrennungsgefahr	11
Bewegliche Bauteile – Verletzungsgefahr	12
Technische Daten.....	13
Hilfreiche Tipps	13
Ganze Bohnen	13
Gemahlener Kaffee.....	14
Extra-heißer Kaffee	14
Wasserqualität	14
Eiskaffee	15
Bedienung der Design Coffee Grind & Brew Advanced Pro.....	15
Vor der ersten Verwendung	15
Vorbereitungen.....	16
Den Wassertank füllen.....	18
Die Kaffeemaschine spülen	19
Kaffee aufbrühen	20
Den Wassertank ausleeren.....	26
Die Design Coffee Grind & Brew Advanced Pro programmieren	27
Die Uhr einstellen (optional)	27
Die Auto-Start-Funktion programmieren (optional).....	28
Die Lautstärke der Signaltöne einstellen	29
Selten verwendete Einstellungen	29
Störungen beheben	31
Pflege und Reinigung	40
Filtereinsatz und Longlife-Dauerfilter reinigen	40



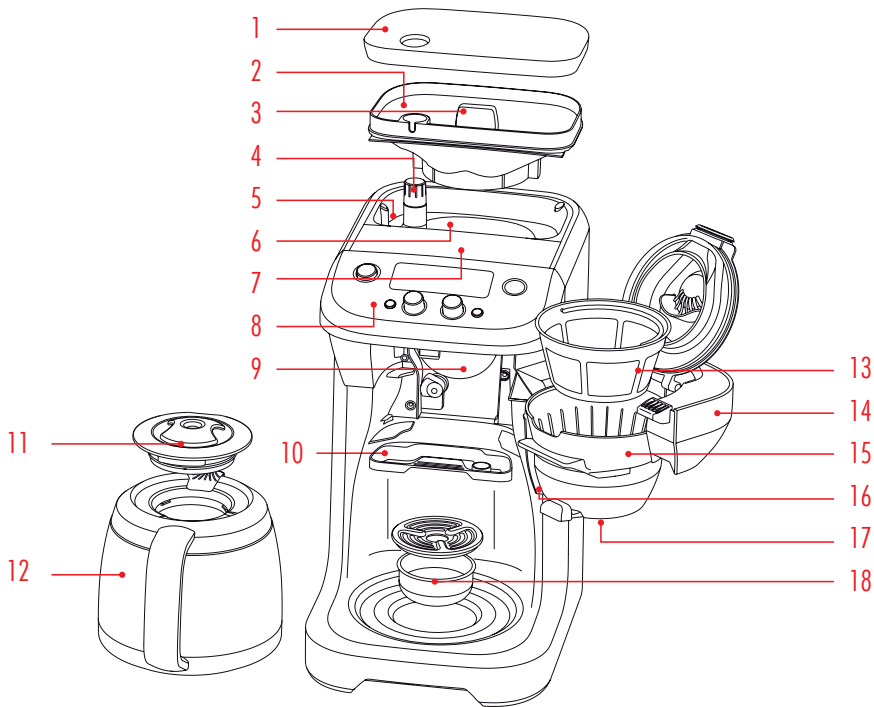


Die Isolierkanne reinigen	41
Den Bohnenbehälter reinigen	41
Das Mahlwerk und die Kaffeepulverzufuhr	41
Den Kaffeepulverauffang und die Tropfschale reinigen.....	43
Das Gehäuse reinigen.....	43
Die Kaffeemaschine entkalken	43
Aufbewahrung	46
Entsorgungshinweise.....	47
Information und Service.....	47
Gewährleistung/Garantie	47



DIE DESIGN COFFEE GRIND & BREW ADVANCED PRO

KENNENLERNEN



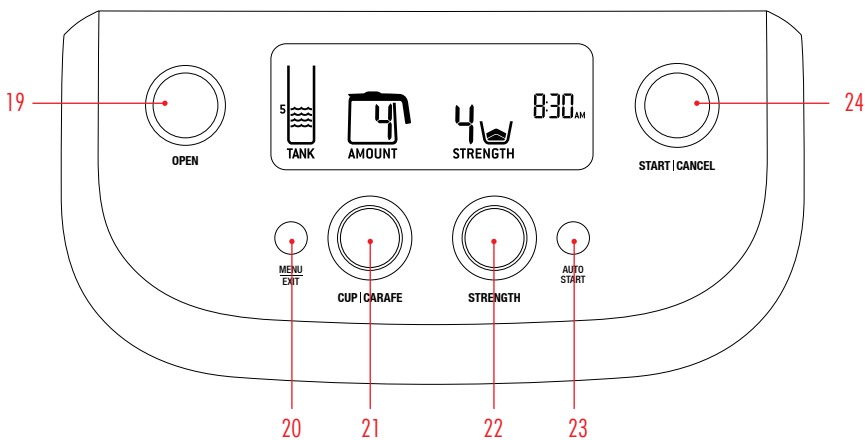
- 1 Bohnenbehälterdeckel**
- 2 225 g Aromaschutz-Bohnenbehälter, abnehmbar.** Dadurch können die Kaffeebohnen leichter eingefüllt, ausgeleert und aufbewahrt werden.
- 3 Bohnenbehälter-Verriegelung** fixiert den Bohnenbehälter auf dem Mahlwerk und verschließt den Boden des Bohnenbehälters.
- 4 Drehknopf zur Mahlwerkeinstellung** damit stellen Sie eine der 6 Stufen für den Mahlgrad ein.
- 5 Reinigungsbürste** für die bequeme Reinigung des Mahlwerkes und der Kaffeepulverzufuhr.
- 6 Integriertes, einstellbares Mahlwerk** mahlt ganze Bohnen kurz vor dem Brühen für maximale Frische, optimalen Geschmack und bestes Aroma. Das Mahlwerk kann für die Verwendung von vorgemahlenem Kaffeepulver ausgeschaltet werden.
- 7 12-Tassen (1,7 l) Wassertank mit Flip-Top-Deckel** wird bequem von oben gefüllt. Ein Gitter verhindert, dass grobe Partikel in den Wassertank gelangen. Wenn der Wassertank voll ist, steigt der Wasserstand-Schwimmer und ein Signal ertönt.
- 8 Konsole** intuitiv und einfach zu bedienen, mit beleuchtetem LCD-Bildschirm.
- 9 Kaffeepulverzufuhr** befördert den gemahlene Kaffee aus dem Mahlwerk zum Filtereinsatz.
- 10 Abnehmbarer Kaffeepulverauffang** fängt loses Kaffeepulver aus der Kaffeepulverzufuhr auf.
- 11 Isolierkannendeckel**
- 12 Doppelwandige Isolierkanne** aus Edelstahl für 12 Tassen.
- 13 Herausnehmbarer Longlife-Dauerfilter** (goldfarben).



- 14 Langsam öffnende, ausschwenkbare Tür** mit Sicherheitsverriegelung: der Brühvorgang kann erst gestartet werden, wenn der Filtereinsatz korrekt montiert und die Tür richtig geschlossen ist.
- 15 Filtereinsatz** kann zum leichteren Füllen herausgenommen werden. Legen Sie den Longlife-Dauerfilter oder den Papierfilter hier ein.

- 16 Überlaufschutz** verhindert das Überlaufen, falls der Filtereinsatz verstopft ist.
- 17 Tropfstopp für kurze Brühpausen.** Stoppt den Kaffeefluss vorübergehend, wenn die Isolierkanne entfernt wird. So kann schon vor Ende des Brühvorganges eine Tasse gefüllt werden.
- 18 Tropfschale** kann für direktes Brühen in hohe Tassen und Reisebecher herausgenommen werden.

Bedienmenü



- 19 Öffnungstaste OPEN**
Öffnet die ausschwenkbare Tür.
- 20 Taste MENU | EXIT**
Zeigt das Menü mit folgenden Funktionen an:
die Uhr einstellen;
die Lautstärke der Signaltöne einstellen;
die Voreinstellungen wiederherstellen;
die gemahlene Kaffeemenge kalibrieren.
- 21 Taste CUP | CARAFE**
Wählen Sie hiermit, ob Sie nur eine Tasse aufbrühen oder die Isolierkanne füllen wollen.

- 22 Drehknopf STRENGTH**
Wählen Sie hiermit eine der 8 Stufen für die Kaffeestärke aus oder schalten Sie für bereits gemahlene Kaffee das Mahlwerk aus.
- 23 Taste AUTO START**
Schaltet die Auto-Start-Funktion ein oder aus und stellt die Auto-Start-Zeit ein.
- 24 Starttaste START | CANCEL**
Startet oder unterbricht den Brühvorgang.





WICHTIGE SICHERHEITSHINWEISE

Diese Bedienungsanleitung ist ein wesentlicher Teil des Gerätes. Geben Sie das Gerät nicht ohne diese Anleitung an Dritte weiter. Lesen Sie alle darin enthaltenen Anweisungen sorgfältig durch, bevor Sie das Gerät in Betrieb nehmen. Bewahren Sie die Anleitung zur späteren Verwendung gut auf. Verwenden Sie das Gerät ausschließlich in der darin angegebenen Weise zu dem beschriebenen Zweck (bestimmungsgemäßer Gebrauch). Ein bestimmungswidriger Gebrauch und besonders Missbrauch können zu Sachschäden sowie zu schweren Personenschäden durch gefährliche elektrische Spannung, Feuer, bewegliche Bauteile und hohe Temperaturen führen.

Reparaturen und technische Wartung am Gerät und seinen Bauteilen und Zubehören dürfen nur von dafür autorisierten Fachwerkstätten durchgeführt werden. Wenden Sie sich gegebenenfalls bitte an Ihren Händler. Fragen zum Gerät beantwortet: Gastroback GmbH, Gewerbestr. 20, D-21279 Hollenstedt, Telefon: (04165) 22250.

ALLGEMEINE HINWEISE ZUR SICHERHEIT

- Nur für den Hausgebrauch. Verwenden und lagern Sie das Gerät nicht im Freien oder in feuchten oder nassen Bereichen. Verwenden Sie das Gerät nicht in Booten oder fahrenden Fahrzeugen. Verwenden Sie nur Bauteile, Werkzeuge, Zubehöre und Ersatzteile für das Gerät, die vom Hersteller für diesen Zweck vorgesehen und empfohlen sind. Beschädigte und ungeeignete Bauteile und Zubehöre können während des Betriebes brechen, schmelzen, sich verformen zur Überhitzung führen sowie Sachschäden und schwere Personenschäden verursachen.
- Überprüfen Sie regelmäßig die Bauteile und Zubehöre sowie das Netzkabel des Gerätes auf Beschädigungen (Beispiel: Verformung, Verfärbung, Brüche, Risse, Undichtigkeiten). Niemals das Gerät mit Bauteilen betreiben, die beschädigt sind und/oder nicht mehr erwartungsgemäß arbeiten. Niemals das Gerät betreiben, wenn sich das Gerät überhitzt oder übermäßigen Belastungen ausgesetzt war (Beispiel: Sturz, Schlag, eingedrungene Flüssigkeiten). Ziehen Sie bei Beschädigungen während des Betriebes sofort den Netzstecker aus der Steckdose und lassen Sie das Gerät in einer autorisierten Fachwerkstatt überprüfen. Versuchen Sie niemals, das Gerät selbst zu reparieren. Verwenden Sie die Isolierkanne nicht mehr, wenn der Griff gebrochen, locker oder anderweitig beschädigt ist.
- Stellen Sie das Gerät zum Betrieb auf einer gut zugänglichen, ebenen, trockenen und ausreichend stabilen sowie wärme- und feuchtigkeitsbeständigen Arbeitsfläche auf. Stellen Sie das Gerät zum Betrieb niemals auf eine Metallfläche (z. B. Geschirrabtropffläche). Stellen Sie das Gerät nicht an den Rand oder die Kante der Arbeitsfläche. Legen Sie während des Betriebes keine wertvollen oder empfindlichen Gegenstände in die Nähe des Gerätes. Halten Sie das Gerät und den Arbeitsbereich stets trocken und sauber und wischen Sie übergelaufene Flüssigkeiten sofort ab.





- Niemals das Gerät oder Teile davon in einen Ofen stellen, auf oder in die Nähe von starken Wärmequellen und heißen Oberflächen (Beispiel: Heizung, Grill, Feuer) bringen. Niemals das Gerät oder die Bauteile und Zubehöre des Gerätes für andere Geräte oder zweckentfremdet verwenden.
- Achten Sie darauf, dass sich während des Betriebes keine wertvollen, feuchtigkeits- oder hitzeempfindlichen Gegenstände in der Nähe des Gerätes befinden, um Schäden durch heißen Dampf und Wasser zu vermeiden. Das Gerät muss von vorn und oben frei zugänglich sein. Auf allen Seiten müssen mindestens 10 cm Platz frei sein.
- Dieses Gerät kann von Personen mit eingeschränkter Wahrnehmung oder verminderten physischen oder geistigen Fähigkeiten oder einem Mangel an Erfahrung und Kenntnissen (einschließlich Kinder ab 8 Jahren) verwendet werden, sofern sie beaufsichtigt und/oder bei der Bedienung angeleitet werden, so dass sie die Gefahren bei der Bedienung des Gerätes verstehen und beachten. Auch die Reinigung und Pflege des Gerätes darf von Kindern nicht ohne Beaufsichtigung durchgeführt werden.
- **Niemals Kinder mit dem Gerät, den Bauteilen oder dem Verpackungsmaterial spielen lassen!** Bewahren Sie das Gerät und alle Bauteile und Zubehöre immer an einem trockenen, sauberen, frostfreien, für kleine Kinder unzugänglichen Ort auf. Niemals das Gerät oder seine Bauteile unbeaufsichtigt lassen, wenn sie für kleine Kinder zugänglich sind.
- Vergewissern Sie sich, dass das Gerät richtig und vollständig nach den Anleitungen in diesem Heft zusammengesetzt ist, bevor Sie den Netzstecker in die Steckdose stecken. Wenden Sie bei der Arbeit mit dem Gerät keine Gewalt an, um die Bauteile nicht zu beschädigen.
- Legen Sie keine Tücher, Servietten oder ähnliche Materialien unter oder auf das Gerät, um eine Überhitzung und Gefährdung durch Feuer und elektrischen Schlag zu vermeiden. Legen Sie niemals scharfkantige oder schwere Gegenstände auf das Gerät, um die Bauteile nicht zu beschädigen.
- Verwenden Sie ausschließlich hitzefeste Tassen und Gläser mit dem Gerät, um Schaden und schwere Verletzungen durch Splitter und heiße Flüssigkeiten zu vermeiden. Die Isolierkanne dient ausschließlich zur Verwendung mit dem Gerät. Niemals die Isolierkanne auf einen Herd oder in einen Mikrowellenofen stellen, um schwere Verletzungen und Schäden zu vermeiden.
- Füllen Sie zum Betrieb kaltes, sauberes Leitungswasser oder ein mineralarmes Tafelwasser maximal bis zur obersten Füllmarke in den Wassertank. Verwenden Sie zum Betrieb niemals andere Flüssigkeiten. Niemals den Wassertank über die oberste Füllmarke (1,7 Liter) füllen. Andernfalls können Flüssigkeiten überlaufen und zur Überhitzung und Gefährdung durch Elektrizität und Feuer führen. Wischen Sie übergelaufene Flüssigkeiten immer sofort ab. Sollten Flüssigkeiten





auslaufen oder in das Gehäuse gelaufen sein, dann ziehen Sie sofort den Netzstecker aus der Steckdose. Niemals das Gerät mit leerem Wassertank einschalten, um eine Überhitzung zu vermeiden.

- Ziehen Sie immer zuerst den Netzstecker aus der Steckdose und lassen Sie das Gerät vollständig abkühlen, bevor Sie das Gerät bewegen, reinigen, Bauteile entfernen oder einbauen und wenn Sie das Gerät nicht mehr benutzen. Fassen Sie das Gehäuse immer an beiden Seiten unten an, wenn Sie das Gerät bewegen wollen. Niemals das Gerät an der Tür, dem Bohnenbehälter oder dem Netzkabel halten, um es zu bewegen.
- Vermeiden Sie es, das Gerät unbeaufsichtigt zu lassen, wenn es an die Stromversorgung angeschlossen ist. Besondere Vorsicht ist erforderlich, wenn Sie die Auto-Start-Funktion verwenden. Vergewissern Sie sich immer zuerst, dass das Gerät und seine Bauteile störungsfrei arbeiten. Vergewissern Sie sich, dass keine brennbaren Materialien in der Nähe des Gerätes sind (Beispiel: Vorhänge, Hängelampen, Regale). Befolgen Sie alle in diesem Heft genannten Sicherheitshinweise genau.
- Halten Sie das Gerät und seine Bauteile und Zubehöre stets sauber. Reinigen Sie das Gerät nach der Anleitung im Kapitel ›Pflege und Reinigung‹. Niemals das Gerät oder die Bauteile mit Scheuermitteln, harten Scheuerhilfen (z. B. Topfreiniger), scharfen Putzmitteln oder ätzenden Chemikalien (Desinfektionsmittel, chemische Bleiche, stark alkalische Reiniger) reinigen. Niemals harte, scharfkantige Gegenstände für die Arbeit mit dem Gerät oder zum Reinigen verwenden.
- **Niemals das Gerät, die Bauteile oder Zubehöre in die Spülmaschine stellen.**
- **Verwenden Sie den Kannen-Modus ausschließlich in Verbindung mit der mitgelieferten Isolierkanne.**

VORSICHTSMASSNAHMEN BEIM UMGANG MIT ELEKTRIZITÄT

- Stellen Sie das Gerät in der Nähe einer passenden Wandsteckdose auf und schließen Sie das Gerät dort direkt an. Das Gerät darf nur an die ordnungsgemäß abgesicherte Schukosteckdose einer geeigneten Stromversorgung (Wechselstrom; 230/240 V, 50 Hz) mit Schutzleiter angeschlossen werden. Die Steckdose muss für 16 A einzeln abgesichert sein. Außerdem sollte die Steckdose über einen Fehlerstromschutzschalter abgesichert sein, dessen Auslösestrom nicht über 30 mA liegen sollte. Wenden Sie sich im Zweifelsfall an Ihren Elektriker.
- Im Ausland können abweichende, technische Normen für Stromversorgungen gelten. Wir können das Gerät nicht für alle möglichen Stromversorgungen im Ausland prüfen und einen sicheren Betrieb im Ausland gewährleisten. Wenn Sie das Gerät im Ausland betreiben wollen, dann vergewissern Sie sich bitte vorher, dass ein sicherer Betrieb dort möglich ist.





- Verwenden Sie keine Zeitschaltuhren, Fernbedienungen oder Tischsteckdosen, um eine Gefährdung durch Feuer und Elektrizität zu vermeiden. Sie sollten die Verwendung eines Verlängerungskabels vermeiden.
- Bei der Verwendung eines Verlängerungskabels ist besondere Vorsicht erforderlich. Das Verlängerungskabel muss für mindestens 16 A ausgelegt sein, Schuko-Kupplung und Schuko-Stecker und einen richtig angeschlossenen Schutzleiter haben. **Anschließen:** Schließen Sie zuerst das Verlängerungskabel an das Gerät an und stecken Sie dann erst den Stecker des Verlängerungskabels in die Steckdose. **Trennen:** Ziehen Sie zuerst den Stecker des Verlängerungskabels aus der Wandsteckdose und erst danach den Stecker des Gerätes aus dem Verlängerungskabel.
- Niemals Wasser oder andere Flüssigkeiten über oder unter das Gerät oder das Netzkabel laufen lassen. Niemals das Netzkabel oder das Gerät in Wasser oder andere Flüssigkeiten tauchen oder stellen. Sollte während der Arbeit eine Flüssigkeit über oder unter das Gerät gelaufen sein oder sich unter dem Gerät sammeln, dann ziehen Sie sofort den Netzstecker aus der Steckdose, trocknen Sie das Gerät mit einem sauberen Tuch ab und lassen Sie es mindestens 1 Tag an der Luft trocknen.
- Wickeln Sie das Kabel vor der Verwendung des Gerätes immer vollständig ab. Niemals am Kabel ziehen, reißen oder das Kabel knicken, einklemmen, quetschen oder verknoten. Lassen Sie das Netzkabel nicht von der Tischkante herunterhängen. Achten Sie darauf, dass niemand in Kabelschlaufen hängen bleiben oder das Gerät am Kabel von der Arbeitsfläche reißen kann. Fassen Sie immer am Gehäuse des Netzsteckers an, wenn Sie den Netzstecker aus der Steckdose ziehen.

HOHE TEMPERATUREN – VERBRENNUNGSGEFAHR



Ihre neue Design Coffee Grind & Brew Advanced Pro dient zum Aufbrühen von Kaffee. Daher werden einige Bauteile und Zubehöre (Beispiel: Heizelemente, Filtereinsatz, Filter, Isolierkanne mit Deckel) beim Betrieb sehr heiß und heißes Wasser oder Dampf treten aus. Befolgen Sie einige Vorsichtsmaßnahmen, um Verbrühungen und Sachschäden zu vermeiden.

- Das Gerät erzeugt heißes Wasser – Verbrennungsgefahr! Heißes Wasser und/oder Dampf können an der Rückseite des Gerätes und am Filtereinsatz austreten. Niemals Ihre Hände oder Arme an heiße Bauteile des Gerätes halten, wenn das Gerät in Betrieb ist und kurz danach.
- Heißes Wasser und heißer Kaffee können zu Verbrühungen führen. Während des Betriebes:
 - niemals die ausschwenkbare Tür öffnen;





- niemals den Filtereinsatz entfernen;
- niemals Tasse, Reisebecher oder den Deckel der Isolierkanne entfernen.
- Vergewissern Sie sich, dass der Deckel der Isolierkanne fest auf der Isolierkanne verriegelt ist, bevor Sie die Isolierkanne unter den Filtereinsatz stellen und bevor Sie den heißen Kaffee ausgießen. Nehmen Sie die Isolierkanne während des Brühvorganges niemals länger als 20 Sekunden unter dem Filtereinsatz heraus.
- Lassen Sie den Filtereinsatz abkühlen und abtropfen, bevor Sie ihn herausnehmen, um Verbrühungen zu vermeiden.
- Fassen Sie während des Betriebes und kurz danach die heißen Bauteile (Beispiel: Filtereinsatz, Filter, Isolierkanne) nur an den dafür vorgesehenen Griffen an. Auch nach dem Ausschalten sind das Gerät und die entsprechenden Bauteile noch einige Zeit sehr heiß. Die doppelwandige Isolierkanne hält den Kaffee lange Zeit heiß. Allerdings werden die Außenseiten der Isolierkanne beim Füllen ebenfalls heiß. Niemals die heiße Isolierkanne auf nasse, sehr kalte oder wärmeempfindliche Oberflächen stellen. Achten Sie darauf, dass die Isolierkanne vor dem Beginn des Brühvorganges völlig leer ist, um ein Überlaufen von heißem Kaffee zu vermeiden.
- Vergewissern Sie sich vor dem Einschalten des Gerätes, dass der mitgelieferte Longlife-Dauerfilter oder ein einzelner, passender Papierfilter (Gastroback Art.-Nr. 98129; Durchmesser 85/215 cm) im Filtereinsatz eingelegt ist. Verwenden Sie den Longlife-Dauerfilter nicht zusammen mit einem Papierfilter.

BEWEGLICHE BAUTEILE – VERLETZUNGSGEFAHR


Ihre neue Design Coffee Grind & Brew Advanced Pro ist mit einem Mahlwerk für Kaffeebohnen ausgestattet und arbeitet mit scharfkantigen, beweglichen Bauteilen. Berühren Sie keine beweglichen Teile des Mahlwerkes, wenn das Gerät an die Stromversorgung angeschlossen ist, um schwere Verletzungen zu vermeiden.

- Versuchen Sie niemals, das Mahlwerk zu betreiben, wenn der Bohnenbehälterdeckel nicht richtig auf dem Bohnenbehälter aufgesetzt ist. Niemals während des Betriebes Hände, Haare, Kleidung oder irgendwelche Fremdkörper in den Bohnenbehälter halten.
- Vergewissern Sie sich vor dem Einschalten des Gerätes, dass keine Fremdkörper im Mahlwerk oder Bohnenbehälter sind.
- Füllen Sie ausschließlich frische Kaffeebohnen in den Bohnenbehälter. Niemals das Gerät zum Mahlen anderer Materialien verwenden.





TECHNISCHE DATEN

Modell:	Art.-Nr. 42720 Design Coffee Grind & Brew Advanced Pro
Stromversorgung:	220-240 V, 50 Hz
Leistungsaufnahme:	1000 - 1150 W
Länge des Netzkabels:	ca. 100 cm
Gewicht:	ca. 7 kg
Abmessungen:	ca. 230 x 330 x 420 mm (Breite x Tiefe x Höhe)
Fassungsvermögen des Wassertanks:	1,7 Liter, 12 Tassen
Fassungsvermögen des Bohnenbehälters:	ca. 225 g
Prüfzeichen:	

Diese Daten können ohne Vorankündigung geändert werden.

HILFREICHE TIPPS

In diesem Kapitel finden Sie einige Tipps für Ihren perfekten Kaffee.

GANZE BOHNEN

Am besten frisch! Benutzen Sie möglichst immer frisch gemahlene Kaffeebohnen, um einen ausgezeichneten Geschmack und das volle Aroma zu erhalten.

Das optimale Aroma entwickelt der Kaffee 5 bis 20 Tage nach dem Rösten. Achten Sie deshalb auf das Röstdatum. Vermeiden Sie Kaffee, der nur mit einem Haltbarkeitsdatum ausgezeichnet ist, da sie nie wissen können, wann dieser Kaffee geröstet wurde.

Stärke und Aroma des Kaffees hängen von persönlichen Vorlieben ab. Passen Sie die Einstellung der Kaffeestärke (STRENGTH) und die Kaffeesornte Ihren Wünschen an.

Mahlen Sie die Kaffeebohnen direkt vor dem Brühen, da gemahlener Kaffee schnell an Geschmack und Aroma verliert. Verwenden Sie deshalb am besten immer ganze Bohnen und die automatische Mahlfunktion der Kaffeemaschine.

Bewahren Sie den Kaffee (Pulver oder ganze Bohnen) in einem luftdicht schließenden Behälter an einem kühlen, trockenen Ort auf. Verwenden Sie, falls möglich, einen Vakuumierer zum Verschließen des Behälters.

Kaufen Sie Kaffeebohnen in kleinen Portionen, um eine lange Lagerung zu vermei-





den. Der Kaffee sollte nicht länger als eine Woche gelagert werden. Bewahren Sie die Bohnen nicht zu lange im Bohnenbehälter der Kaffeemaschine auf.

Reinigen Sie den Bohnenbehälter und das Mahlwerk regelmäßig.

Verbrauchen Sie die Kaffeebohnen innerhalb von zwei bis drei Wochen nach der Röstung.

GEMAHLENER KAFFEE

Wir empfehlen pro 150 ml Tasse Wasser einen gestrichenen Esslöffel Kaffeepulver. Passen Sie die Menge nach Ihrem Geschmack an. Geben Sie nicht mehr als 12 gestrichene Esslöffel vorgemahlene Kaffeebohnen in den Filter. Andernfalls kann der Filtereinsatz überlaufen.

Der Mahlgrad beeinflusst die Geschwindigkeit, mit der das Wasser durch das Kaffeepulver in den Filtereinsatz fließt und somit den Geschmack des Kaffees.

Wenn der Kaffee zu fein gemahlen ist, fließt das Wasser zu langsam durch das Kaffeepulver. Der Filtereinsatz kann dadurch verstopfen und überlaufen. Außerdem kann das Kaffeepulver durch den Longlife-Dauerfilter laufen. Da der Longlife-Dauerfilter nicht so fein wie ein Papierfilter ist, gelangt dadurch sehr viel Kaffeesatz in die Tasse oder Kanne. Der Kaffee wird zu stark, zu dunkel und bitter.

Wenn der Mahlgrad zu grob ist, fließt das Wasser zu schnell durch das Kaffeepulver. Der Kaffee wird nicht ausreichend extrahiert und verliert an Aroma.

Verwenden Sie nur für Filtereinsatzmaschinen geeignetes Kaffeepulver. Espresso-Kaffeepulver ist zu fein gemahlen. Dadurch kann der Filtereinsatz überlaufen.

EXTRA-HEISSER KAFFEE

Für beste Ergebnisse heizen Sie die Isolierkanne oder Tasse vor. Dadurch behält der Kaffee die optimale Temperatur und bleibt länger heiß. Füllen Sie die Isolierkanne oder Tasse mit heißem Wasser, warten Sie etwa 30 Sekunden und gießen Sie das Wasser dann weg.

WASSERQUALITÄT

Frisches, wohlschmeckendes Wasser ist wichtig für einen perfekten Kaffee. Sollte Ihr Wasser viele Rückstände von Kalk und ähnlichem enthalten oder weniger gut schmecken oder riechen, empfehlen wir gefiltertes Wasser oder ein mineralarmes Tafelwasser zu verwenden. Verwenden Sie KEIN demineralisiertes oder destilliertes Wasser. Dadurch erhält Ihr Kaffee einen faden Geschmack und die Arbeitsweise der Kaffeemaschine wird ungünstig beeinflusst.





EISKAFFEE

Eiskaffee ist am besten, wenn der Kaffee stark gebrüht ist, weil der Kaffee durch die schmelzenden Eiswürfel verdünnt wird.

Wir empfehlen, 9 Tassen zu brühen und eine hohe Einstellung (8) für die Stärke (STRENGTH) zu wählen. Dadurch erhalten Sie etwa 1,5 Liter gebrühten Kaffee, ausreichend für 4-6 Portionen.

Sobald der Brühvorgang abgeschlossen ist, gießen Sie den Kaffee in einen hitzebeständigen Krug mit Deckel. Lassen Sie den Kaffee abgedeckt auf Raumtemperatur abkühlen. Stellen Sie ihn dann für mindestens 2 Stunden oder über Nacht in den Kühlschrank.

Füllen Sie Gläser mit Eiswürfeln. Gießen Sie den Kaffee in die Gläser. Füllen Sie die Gläser bis ca. 4 cm unter den Rand. Gießen Sie in jedes Glas Milch, Sirup oder Süßstoff, je nach Geschmack auf.

Wenn Sie zum Süßen des Kaffees Kristallzucker verwenden, dann geben Sie den Zucker bereits in den noch heißen Kaffee. Dadurch löst sich der Zucker vollständig auf.

Um den Kaffee nicht mit den Eiswürfeln zu verdünnen, können Sie den Kaffee auch mit Kaffee-Eiswürfel servieren. Kaffee-Eiswürfel erhalten Sie, indem Sie kalten Kaffee in einen Eiswürfelbereiter füllen und einfrieren.

BEDIENUNG DER DESIGN COFFEE GRIND & BREW ADVANCED PRO

VOR DER ERSTEN VERWENDUNG

⚠️ WARNUNG – ERSTICKUNGSGEFAHR! Achten Sie unbedingt darauf, dass kleine Kinder nicht mit dem Verpackungsmaterial spielen! Niemals kleine Kinder mit dem Gerät oder den Bauteilen, Zubehören oder dem Verpackungsmaterial des Gerätes unbeaufsichtigt lassen!

⚠️ WARNUNG – VERBRENNUNGSGEFAHR: Teile des Gerätes werden während des Betriebes sehr heiß und erzeugen Dampf und heißes Wasser. Vergewissern Sie sich immer, dass das Gerät richtig und vollständig zusammengesetzt ist, bevor Sie den Netzstecker in die Steckdose stecken und das Gerät einschalten. Ziehen Sie immer zuerst den Netzstecker aus der Steckdose und warten Sie, bis das Gerät abgekühlt ist, bevor Sie das Gerät reinigen oder bewegen oder Teile einbauen oder herausnehmen.

Halten Sie den Arbeitsplatz sauber und trocken. Lassen Sie keine Flüssigkeiten über oder unter das Gerät laufen. Legen Sie während des Betriebes keine Tücher, Servi-





etten oder ähnliche Materialien unter oder auf das Gerät. Sollte während der Arbeit Flüssigkeit über das Gerät gelaufen sein, dann ziehen Sie sofort den Netzstecker aus der Steckdose. Trocknen Sie das Gerät nach der Anleitung im Kapitel ›Pflege und Reinigung‹.

VORBEREITUNGEN

ACHTUNG: Niemals das Gerät oder das Netzkabel in Flüssigkeiten tauchen oder mit Flüssigkeiten übergießen. Niemals das Gerät oder die Bauteile mit Scheuermitteln, harten Scheuerhilfen (z. B. Topfreiniger), scharfen Putzmitteln oder ätzenden Chemikalien (Desinfektionsmittel, chemische Bleiche, stark alkalische Reiniger) reinigen. Niemals harte, scharfkantige Gegenstände für die Arbeit mit dem Gerät oder zum Reinigen verwenden.

1. Entfernen Sie alle Verpackungen, Werbematerialien und Aufkleber. **Entfernen Sie aber NICHT das Typenschild.** Vergewissern Sie sich, dass Sie alle Teile gefunden haben, bevor Sie die Verpackung entsorgen. Vergewissern Sie sich, dass das Gerät und die Teile unbeschädigt sind.

⚠ WARNUNG – ERSTICKUNGSGEFAHR! Achten Sie unbedingt darauf, dass kleine Kinder nicht mit dem Verpackungsmaterial und/oder den Bauteilen und Zubehör des Gerätes spielen.

2. Reinigen Sie die Außenseiten des Gerätes mit einem feuchten, weichen Tuch. Reinigen Sie die Bauteile und Zubehör (Filtereinsatz, Longlife-Dauerfilter, Bohnenbehälter, Isolierkanne, sowie die Deckel von Bohnenbehälter und Isolierkanne) mit warmem Wasser und mildem Spülmittel. Spülen Sie die Teile dann mit klarem Wasser und trocknen Sie die Teile sorgfältig ab. Siehe: ›Pflege und Reinigung‹.
3. Spülen Sie die Bauteile und Zubehör nach dem Reinigen mit klarem Wasser. Trocknen Sie alle Teile und das Gerät danach sorgfältig ab.
4. Stellen Sie das Gerät an einem geeigneten Arbeitsplatz in der Nähe einer Wandsteckdose auf.

Vor der Verwendung

Wichtig: Wir empfehlen, kein demineralisiertes Wasser zu verwenden, da der Geschmack des Kaffees und die Funktion der Kaffeemaschine dadurch nachteilig beeinflusst werden. Verwenden Sie Leitungswasser oder ein mineralarmes Tafelwasser.

1. Den Bohnenbehälter befestigen.
Setzen Sie den Bohnenbehälter auf die Öffnung des Mahlwerkes. Drehen Sie den Knopf des Verriegelungssystems im Uhrzeigersinn in Richtung LOCK-Pfeil, bis er einrastet. Füllen Sie den Behälter mit frischen Bohnen. Wir empfehlen,





den Bohnenbehälter immer voll zu machen (maximal 225 g), um sicherzustellen, dass genügend Bohnen für den Brühvorgang vorhanden sind. Überfüllen Sie den Bohnenbehälter aber nicht. Andernfalls könnte das Mahlwerk blockieren.

Verschließen Sie den Bohnenbehälter mit dem zugehörigen Deckel. **Betreiben Sie das Gerät NICHT ohne den Bohnenbehälterdeckel.**

Tipp:

Bei der Programmierung der Auto-Start-Funktion müssen Sie die Uhr stellen. Nach jeder Unterbrechung der Stromzufuhr (Stromausfall, Netzstecker ziehen) und nach jeder Zeitumstellung müssen Sie die Uhr und die Auto-Start-Funktion neu einstellen.

Hinweis:

Damit Sie die Kaffeebohnen leichter einfüllen, herausnehmen und aufbewahren können, können Sie den Bohnenbehälter abnehmen. Drehen Sie den Verriegelungsknopf gegen den Uhrzeigersinn zum UNLOCK-Pfeil. Betreiben Sie das Gerät jedoch nie ohne den Bohnenbehälter. Das Sicherheitssystem schaltet das Gerät aus, wenn der Behälter falsch eingebaut ist. In diesem Fall blinkt auf dem LCD-Bildschirm, „LOCK BEAN HOPPER“, bis das Problem behoben ist.

2. Den Filtereinsatz vorbereiten.

Wir empfehlen, den Filtereinsatz vor der Verwendung mit heißem Wasser vorzuwärmen. Trocknen Sie ihn danach sorgfältig ab. Achten Sie dabei darauf, dass besonders der Bereich der Kaffeepulverzufuhr ganz trocken ist. Legen Sie entweder den Longlife-Dauerfilter oder einen passenden Papierfilter ein.

Wichtig: Verwenden Sie niemals zwei Filter gleichzeitig. Andernfalls kann der Filtereinsatz überlaufen.

- a) Den Longlife-Dauerfilter verwenden: Stellen Sie sicher, dass der Henkel des Longlife-Dauerfilters in Richtung des Filtereinsatzdeckels zeigt. Andernfalls fällt das Kaffeepulver nicht richtig in den Filtereinsatz.

Der Henkel muss in Richtung Filtereinsatzdeckel zeigen.



Die Kaffeepulverzufuhr muss vollständig trocken sein.





Hinweis:

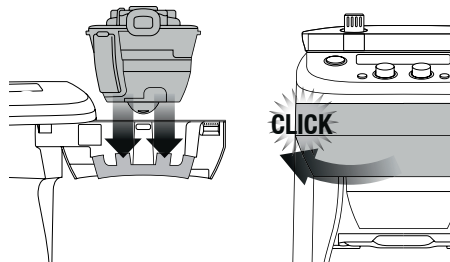
Wenn Sie den Longlife-Dauerfilter verwenden, dann kann etwas Kaffeesatz in die Tasse oder Isolierkanne gelangen. Das ist normal. Verwenden Sie keinen anderen Dauerfilter, sondern nur den mitgelieferten Longlife-Dauerfilter. Andernfalls kann der Filtereinsatz überlaufen.

- b) Papierfilter verwenden: Wir empfehlen Gastroback Art.-Nr. 98129 (Durchmesser 85/215 mm). Vergewissern Sie sich, dass der Papierfilter vollständig geöffnet und an Wänden und Boden im Filtereinsatz gut anliegt.
3. Schließen Sie den Filtereinsatzdeckel.
4. Das Netzkabel anschließen:
Wickeln Sie das Netzkabel vollständig ab und stecken Sie den Netzstecker in eine geerdete 230-240V Steckdose. Der LCD-Bildschirm leuchtet auf.

Hinweis:

Wenn die Kaffeemaschine länger als 10 Minuten untätig ist, schaltet sie automatisch in den Stromsparmodus. Drücken Sie eine beliebige Taste, um den Stromsparmodus zu verlassen und die Kaffeemaschine neu zu starten.

5. Den Filtereinsatz einhängen: Drücken Sie die Öffnungstaste OPEN, um die ausschwenkbare Tür zu öffnen. Setzen Sie den Filtereinsatz in die Tür. Achten Sie darauf, dass der Filtereinsatz richtig auf den Türhaken eingehängt ist. Schließen Sie die Tür.



Hinweis:

Wenn der Filtereinsatz noch nicht eingesetzt ist, der Filtereinsatz nicht fest an beiden Türhaken sitzt oder wenn die ausschwenkbare Tür nicht geschlossen ist, verhindert die Sicherheitsverriegelung den Betrieb der Kaffeemaschine. Auf dem LCD-Bildschirm blinkt „EMPTY COFFEE FILTER“ (Filtereinsatz ist leer), bis die Probleme behoben sind.

DEN WASSERTANK FÜLLEN

WICHTIG: Verwenden Sie kein Mineralwasser mit hohem Mineralgehalt und kein destilliertes Wasser oder demineralisiertes Wasser, da die Funktion der Kaffeema-





schine und der Geschmack des Kaffees dadurch nachteilig beeinträchtigt würden. Füllen Sie nur kaltes, gefiltertes Leitungswasser oder Tafelwasser mit niedrigem Mineralgehalt ein.

Füllen Sie den Wassertank niemals weiter als bis zur Maximum-Markierung (12 Tassen, 1,7 Liter) auf. Andernfalls läuft das Wasser an der Rückseite der Kaffeemaschine aus oder die Isolierkanne läuft über. Niemals den Wassertank nachfüllen, nachdem Sie den Brühvorgang bereits gestartet haben. Dadurch erhöht sich die beim Brühvorgang abgegebene Wassermenge und die Tasse oder Isolierkanne kann überlaufen. Vergewissern Sie sich immer, dass der Wassertank gefüllt ist, bevor Sie das Gerät einschalten.

WICHTIG: Niemals Wasser in den Bohnenbehälter oder das Mahlwerk gießen. Das Mahlwerk könnte andernfalls verstopfen. Schalten Sie das Gerät nur ein, wenn alle Bauteile vollständig trocken sind.

1. Drücken Sie auf den Flip-Top-Deckel des Wassertankes.
2. Gießen Sie die gewünschte Menge kaltes, vorzugsweise gefiltertes Wasser mit einem Krug oder der mitgelieferten Isolierkanne in den Wassertank.

Wenn Sie die Isolierkanne verwenden: Vergewissern Sie sich, dass der Deckel der Isolierkanne richtig verriegelt ist. Der LCD-Bildschirm zeigt die Wassermenge im Wassertank an. Ein Signal ertönt, wenn der Wassertank voll ist, der rote Wasserstands-Schwimmer steigt, und der maximale Wasserstand wird angezeigt. Überschreiten Sie nicht das Maximum von 12 Tassen („TANK 12“). Andernfalls kann die Isolierkanne überlaufen oder auf der Rückseite der Kaffeemaschine kann Wasser austreten.

3. Schließen Sie den Flip-Top-Deckel.

DIE KAFFEEMASCHINE SPÜLEN

Wir empfehlen die Kaffeemaschine vor der Erstbenutzung zu spülen, um Staubpartikel oder Rückstände aus dem Herstellungsprozess zu entfernen.

1. Füllen Sie den Wassertank bis zur Maximum-Marke („TANK 12“). Siehe: ›Den Wassertank füllen‹.
2. Wählen Sie „AMOUNT 12“ (12 Tassen). Drücken Sie dazu auf die Taste CUP | CARAFE. Auf dem LCD-Bildschirm erscheint ein Kannen-Symbol und die gerade ausgewählte Anzahl von Tassen. Drehen Sie den CUP | CARAFE Drehknopf, um 12 Tassen auszuwählen. Wenn die Füllmenge im Wassertank nicht ausreicht, dann erscheint „FILL TANK“ (Wassertank füllen) auf dem LCD-Bildschirm und das Wassertank-Symbol blinkt.
3. Wählen Sie „PRE-GROUND“ (vorgemahlen). Drehen Sie dazu den STRENGTH Drehknopf, bis „PRE-GROUND“ eingestellt ist. Dadurch wird das Mahlwerk





abgeschaltet. **Geben Sie kein Kaffeepulver in den Filter!**

4. Stellen Sie die Isolierkanne in die Kaffeemaschine unter den Filtereinsatz.
5. Drücken Sie die Taste START | CANCEL, um einen Brühvorgang zu starten.
6. Wenn der Vorgang abgeschlossen ist, leeren Sie die Isolierkanne und wiederholen Sie die Schritte.

Die Kaffeemaschine ist danach betriebsbereit.

KAFFEE AUFBRÜHEN

⚠ WARNUNG: Versuchen Sie niemals, die ausschwenkbare Tür während eines Brühvorganges zu öffnen, um schwere Verbrühungen und Schäden durch heißes Wasser und Dampf zu vermeiden.

WICHTIG: Niemals Wasser in den Bohnenbehälter oder das Mahlwerk gießen. Das Mahlwerk könnte andernfalls verstopfen. Schalten Sie das Gerät nur ein, wenn alle Bauteile vollständig trocken sind. Vergewissern Sie sich vor jeder Verwendung, dass der Wassertank ausreichend Wasser enthält, um eine Überhitzung zu vermeiden.

Eine Füllstandsanzeige erscheint auf dem LCD-Bildschirm. Füllen Sie den Wassertank mit kaltem, frischem, möglichst gefiltertem Leitungswasser oder einem Tafelwasser mit niedrigem Mineralgehalt. Siehe: ›Den Wassertank füllen‹. Verwenden Sie kein Mineralwasser mit hohem Mineralgehalt oder demineralisiertes Wasser oder andere Flüssigkeiten.

Kannen-Modus

WICHTIG: Vergewissern Sie sich, dass die Isolierkanne sauber und vollständig leer ist. Andernfalls könnte die Isolierkanne überlaufen und der Geschmack des Kaffees würde beeinträchtigt. Verriegeln Sie den Deckel immer zuerst auf der Isolierkanne, bevor Sie die Isolierkanne in die Kaffeemaschine setzen oder den Kaffee ausgießen. Verwenden Sie den Kannen-Modus ausschließlich in Verbindung mit der mitgelieferten Isolierkanne.

Füllen Sie niemals den Wassertank, nachdem der Brühvorgang gestartet wurde. Dies könnte sich auf die Kaffeemeenge auswirken und die Isolierkanne könnte überlaufen.

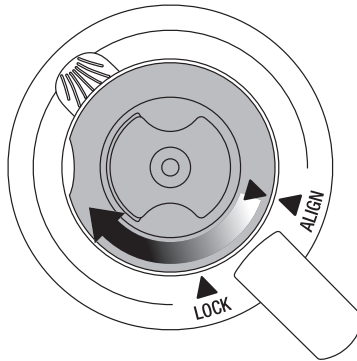
1. **Füllen Sie den Wassertank.** Siehe oben: ›Den Wassertank füllen‹.
2. **Bereiten Sie die Isolierkanne vor.** Eine vorgewärmte Kanne trägt dazu bei, dass der Kaffee die optimale Temperatur hat und der Kaffee länger heiß bleibt. Nehmen Sie den Deckel der Isolierkanne ab. Drehen Sie ihn dazu gegen den Uhrzeigersinn und heben Sie ihn ab. Füllen Sie die Isolierkanne mit heißem Wasser, und gießen Sie das Wasser nach etwa 30 Sekunden vollständig aus. Verschließen Sie die Isolierkanne wieder. Richten Sie den Pfeil auf dem Deckel





mit dem ALIGN Pfeil auf der Isolierkanne aus und drehen Sie den Deckel im Uhrzeigersinn, bis der Pfeil auf dem Deckel dem LOCK Pfeil auf der Isolierkanne gegenüber steht. Stellen Sie die Isolierkanne unter den Filtereinsatz.

Auf den ALIGN Pfeil ausrichten, dann im Uhrzeigersinn auf LOCK drehen.



- Den Kannen-Modus auswählen.** Drücken Sie die Taste CUP | CARAFE (Kanne). Der LCD-Bildschirm zeigt ein Kannen-Symbol und rechts daneben die gerade ausgewählte Anzahl der Tassen. Wählen Sie die gewünschte Anzahl. Drehen Sie dazu die Taste CUP | CARAFE. Sie können weniger Tassen wählen als der aktuellen Wassermenge im Wassertank entspricht. Minimum: 2 Tassen. Der Wassertank fasst maximal 1,7 Liter (12 Tassen). Für jede Tasse sind etwa 150 ml berechnet. Wenn Sie versuchen, mehr Tassen auszuwählen, als Wasser im Wassertank vorhanden ist, dann erscheint die Meldung „FILL TANK“ (Wassertank füllen) auf dem LCD-Bildschirm und das Wassertank-Symbol blinkt.
- Die Brühstärke oder „PRE-GROUND“ (vorgemahlen) wählen.** Sie können 8 Stärken für Ihren Kaffee auswählen. Die aktuelle Einstellung erscheint auf dem LCD-Bildschirm. Drehen Sie den Drehknopf STRENGTH (Stärke), um die gewünschte Stärke auszuwählen. 1 liefert den mildesten Kaffee und 8 den stärksten. Wir empfehlen, mit Einstellung 4 zu beginnen und die richtige Einstellung für die gewünschte Stärke Ihres Kaffees dann auszuprobieren.

Hinweis:

Wenn Sie einen vorgemahlten Kaffee verwenden wollen, dann drehen Sie den Drehknopf STRENGTH bis zur Einstellung „PRE-GROUND“ (vorgemahlen). Dadurch wird das Mahlwerk abgeschaltet. Füllen Sie nicht mehr als 12 gestrichene Esslöffel Kaffeepulver in den Filter. Andernfalls könnte der Filter überlaufen.

WICHTIG: Wenn Sie mit dem Mahlwerk arbeiten, dann vergewissern Sie sich, dass der Filter (Longlife-Dauerfilter oder Papierfilter) im Filtereinsatz leer ist und richtig eingelegt ist. Siehe: ›Vor der Verwendung‹. Niemals den Bohnenbehälter überfüllen. Der Bohnenbehälterdeckel muss sich ohne Widerstand schließen lassen.

- Wenn Sie eine Stärke ausgewählt haben, dann ist das Mahlwerk ein-**





geschaltet. Vergewissern Sie sich, dass der Bohnenbehälter mit einer ausreichenden Menge ganzer Kaffeebohnen gefüllt ist (maximal 225 g). Siehe: >Vor der Verwendung<. Verschießen Sie den Bohnenbehälter mit dem Bohnenbehälterdeckel.

6. Wenn Sie „PRE-GROUND“ (vorgemahlen) ausgewählt haben, dann **geben Sie die gewünschte Menge Kaffeepulver in den Filter** (Longlife-Dauerfilter oder Papierfilter). Wir empfehlen 1 gestrichenen Esslöffel Kaffeepulver für jeweils 150 ml Wasser (1 Tasse) zu verwenden. Passen Sie die verwendete Menge Ihren persönlichen Wünschen an, füllen Sie aber nicht mehr als 12 gestrichene Esslöffel Kaffeepulver ein.
7. **Den Brühvorgang starten.** Drücken Sie die Taste START | CANCEL (starten / abbrechen). Wenn Sie eine Kaffeestärke ausgewählt haben, beginnt das Mahlwerk die ausgewählte Kaffeemenge zu mahlen. Wenn „PRE-GROUND“ (vorgemahlen) ausgewählt wurde, beginnt der Brühvorgang sofort. Ein Countdown wird auf dem LCD-Bildschirm angezeigt. Die angezeigte Zeit ist jedoch nur ein Schätzwert, der von verschiedenen Faktoren abhängt, und sich während des Brühvorganges ändern kann.

WICHTIG: Während des Mahlens und Brühvorganges kann Dampf an der Rückseite des Gerätes austreten. Das ist normal. Halten Sie niemals Gesicht, Hände oder Arme über die Kaffeemaschine, während ein Brühvorgang läuft.

Während des Brühvorganges erscheinen verschiedene Anzeigen auf dem LCD-Bildschirm:

- a) „PRE-HEATING“ (vorheizen) – das Wasser wird auf die optimale Temperatur erhitzt. Die Vorheizzeit hängt von der Ausgangstemperatur des Wassers im Wassertank ab.
 - b) „INFUSING“ (aufgießen) – das Wasser läuft in den gemahlene(n) Kaffee.
 - c) „BREWING“ (brühen) – der Kaffee läuft in die Isolierkanne.
8. Sie können den Brühvorgang zu jedem Zeitpunkt unterbrechen. Drücken Sie die Taste START | CANCEL (starten/abbrechen). Sie hören ein Rauschen. Das ist normal.

⚠ ACHTUNG: Öffnen Sie niemals während des Brühvorganges die ausschwenkbare Tür oder entfernen Sie den Filtereinsatz. Heißes Wasser und Kaffee kann zu Verbrühungen und Sachschäden führen. Filtereinsatz, Longlife-Dauerfilter oder Papierfilter können nach dem Brühen noch sehr heiß sein. Seien Sie vorsichtig und lassen Sie die Kaffeemaschine vor dem Ausleeren der Filter abkühlen.

Beim Ausgießen kann heißer Dampf aufsteigen. Der Boden der Isolierkanne kann ebenfalls heiß sein. Halten Sie die Isolierkanne nur am Griff und stellen Sie die Isolierkanne nicht auf wärmeempfindliche Oberflächen.





9. **Die Brühpausen-Funktion (Tropfstopp) verwenden.** Die Brühpausen-Funktion stoppt den Kaffeefluss, wenn die Isolierkanne entfernt wird. Stellen Sie die Isolierkanne aber spätestens nach 20 Sekunden zurück unter den Filtereinsatz, da der Filtereinsatz sonst überläuft.
10. Sobald der **Brühvorgang abgeschlossen** ist, ertönt ein akustisches Signal und ein Rauschen ist zu hören. Nehmen Sie die Isolierkanne aus dem Gerät. Der Kaffee ist jetzt fertig und das Gerät schaltet sich automatisch AUS. Auf dem LCD-Bildschirm blinkt „EMPTY COFFEE FILTER“ (Kaffeefilter leeren), um Sie daran zu erinnern, dass der Filtereinsatz geleert und gereinigt werden muss. Lassen Sie das Gerät einige Minuten abkühlen.
11. **Drücken Sie dann die Öffnungstaste OPEN**, um die ausschwenkbare Tür zu öffnen. Nehmen Sie den Filtereinsatz heraus und nehmen Sie den Filter (Longlife-Dauerfilter oder Papierfilter) aus dem Filtereinsatz. Entsorgen Sie das verwendete Kaffeepulver und den Papierfilter.
12. Waschen Sie den Filtereinsatz und den Longlife-Dauerfilter, falls Sie diesen Filter verwendet haben. Achten Sie besonders darauf, dass der Bereich der Kaffeepulverzufuhr am Filtereinsatz sauber ist. Trocknen Sie alle Teile sorgfältig ab.
13. Wir empfehlen auch die Edeltahlscheibe der Kaffeepulverzufuhr zu überprüfen und zu reinigen. Die Edeltahlscheibe ist sichtbar, wenn die ausschwenkbare Tür geöffnet wird. Reste des Kaffeepulvers auf dieser Scheibe können die Leistung der Maschine beeinträchtigen. Wischen und trocknen Sie die Scheibe gründlich ab.
14. **Eingießen und genießen.** Vergewissern Sie sich, dass der Deckel der Isolierkanne sicher verriegelt ist. Sie müssen den Deckel vor dem Gießen nicht öffnen oder drehen. Der Deckel öffnet und schließt sich automatisch und trägt dadurch dazu bei, den Kaffee warm zu halten.

Den Einzeltassen-Modus verwenden

⚠ WARNUNG: Verwenden Sie ausschließlich hitzefeste Gefäße für die Kaffeemaschine, um schwere Verletzungen und Sachschäden durch Splitter, heißen Kaffee oder Elektrizität zu vermeiden.

WICHTIG: Niemals Wasser in den Bohnenbehälter oder das Mahlwerk gießen. Das Mahlwerk könnte andernfalls verstopfen. Schalten Sie das Gerät nur ein, wenn alle Bauteile vollständig trocken sind. Vergewissern Sie sich vor jeder Verwendung, dass der Wassertank ausreichend Wasser enthält, um eine Überhitzung zu vermeiden. Füllen Sie niemals Wasser in den Wassertank, während der Brühvorgang läuft. Dadurch würde die abgegebene Wassermenge ansteigen und das verwendete Gefäß überlaufen.

Eine Füllstandsanzeige erscheint auf dem LCD-Bildschirm. Füllen Sie den Wassertank





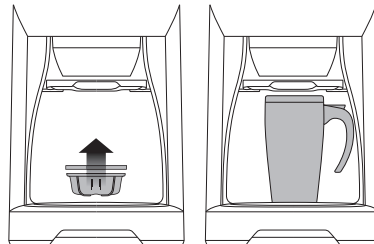
mit kaltem, frischem, möglichst gefiltertem Leitungswasser oder einem Tafelwasser mit niedrigem Mineralgehalt. Siehe: ›Den Wassertank füllen‹. Verwenden Sie KEIN Mineralwasser mit hohem Mineralgehalt oder demineralisiertes Wasser oder andere Flüssigkeiten. Der Wassertank fasst maximal 12 Tassen (1,7 Liter). Niemals den Wassertank überfüllen. Andernfalls kann Wasser an der Rückseite des Gerätes auslaufen.

1. **Füllen Sie den Wassertank.** Siehe: ›Den Wassertank füllen‹.
2. **Wärmen Sie die Tasse oder den Reisebecher vor.** Ein vorgewärmtes Gefäß trägt dazu bei, dass der Kaffee die optimale Temperatur hat und der Kaffee länger heiß bleibt. Füllen Sie das Gefäß mit heißem Wasser. Warten Sie etwa 30 Sekunden und gießen Sie das Wasser dann weg.

Stellen Sie das Gefäß in die Mitte unter den Filtereinsatz.

Tipp:

Für größere Tassen und Reisebecher, entfernen Sie die Tropfschale der Kaffeemaschine. Die Tassen oder Becher dürfen maximal ca. 19 cm hoch sein mit einem Durchmesser von 14 cm. Drücken Sie die Öffnungstaste OPEN und stellen Sie die Tasse oder den Becher in die Mulde der Tropfschale. Schließen Sie die ausschwenkbare Tür dann wieder.



Tropfschale herausnehmen, Ausschwenkbare Tür öffnen,
Tasse/Becher hineinstellen, Ausschwenkbare Tür schließen

3. **Den Einzeltassen-Modus auswählen.** Drücken Sie die Taste CUP | CARAFE (Tasse / Kanne), bis der LCD-Bildschirm ein Tassen-Symbol anzeigt und die aktuell ausgewählte Tassengröße in Unzen (1 Unze = ca. 30 ml) erscheint. Drehen Sie den Drehknopf CUP | CARAFE, um die gewünschte Menge einzustellen. 7 verschiedene Mengen-Einstellungen sind möglich. Damit können Sie die Zugabe von Milch, Sahne oder ähnlichen Zutaten berücksichtigen.

WICHTIG: Vergewissern Sie sich, dass Ihre Tasse für die gewählte Einstellung ausreichend groß ist. Die auf dem LCD-Bildschirm angezeigten Mengen sind nur Anhaltswerte. Die tatsächlichen Mengen können etwas davon abweichen. Dies hängt von der Art des gewählten Filters, der Kaffeesorte, der Kaffeemenge und dem Mahlgrad ab.





- Die Brühstärke oder „PRE-GROUND“ (vorgemahlen) wählen.** Sie können 8 Stärken für Ihren Kaffee auswählen. Die aktuelle Einstellung erscheint auf dem LCD-Bildschirm. Drehen Sie den Drehknopf STRENGTH (Stärke), um die gewünschte Stärke auszuwählen. 1 liefert den mildesten und 8 den stärksten Kaffee. Wir empfehlen, mit Einstellung 4 zu beginnen und die richtige Einstellung für die gewünschte Stärke Ihres Kaffees dann auszuprobieren.

Hinweis:

Wenn Sie einen vorgemahlenen Kaffee verwenden wollen, dann drehen Sie den Drehknopf STRENGTH bis zur Einstellung „PRE-GROUND“ (vorgemahlen). Dadurch wird das Mahlwerk abgeschaltet. Wir empfehlen 1 gestrichenen Esslöffel Kaffeepulver für 150 ml Kaffee (1 Tasse). Passen Sie die Menge an Ihre Wünsche an. Füllen Sie nicht mehr als 12 gestrichene Esslöffel Kaffeepulver in den Filter. Andernfalls könnte der Filter überlaufen.

WICHTIG: Wenn Sie mit dem Mahlwerk arbeiten, dann vergewissern Sie sich, dass der Filter (Longlife-Dauerfilter oder Papierfilter) im Filtereinsatz leer ist und richtig eingelegt ist. Siehe: ›Vor der Verwendung‹. Niemals den Bohnenbehälter überfüllen. Der Bohnenbehälterdeckel muss sich ohne Widerstand schließen lassen.

- Den Brühvorgang starten.** Drücken Sie die Taste START | CANCEL (starten/abbrechen). Wenn Sie eine Kaffeestärke ausgewählt haben, beginnt das Mahlwerk die ausgewählte Kaffeemenge zu mahlen. Wenn „PRE-GROUND“ (vorgemahlen) ausgewählt wurde, beginnt der Brühvorgang sofort. Ein Countdown wird auf dem LCD-Bildschirm angezeigt. Die angezeigte Zeit ist jedoch ein Schätzwert, der von verschiedenen Faktoren abhängt und sich während des Brühvorganges ändern kann.

Hinweis:

Während des Mahlens und Brühvorganges kann Dampf an der Rückseite des Gerätes austreten. Das ist normal.

Hinweis:

Wenn Sie mit dem Longlife-Dauerfilter arbeiten, dann ist der Brühvorgang eventuell bereits beendet, bevor der Countdown auf dem LCD-Bildschirm abgelaufen ist und das akustische Signal ertönt. Das ist normal. Die angezeigte Brühzeit ist für Papierfilter berechnet. Für diesen Filtertyp dauert der Brühvorgang immer etwas länger.

Während des Brühvorganges erscheinen verschiedene Anzeigen auf dem LCD-Bildschirm:

- „PRE-HEATING“ (vorheizen) – das Wasser wird auf die optimale Temperatur erhitzt.





Die Vorheizzeit hängt von der Ausgangstemperatur des Wassers im Wassertank ab.

- b) „INFUSING“ (aufgießen) – das Wasser läuft in den gemahlene Kaffee.
 - c) „BREWING“ (brühen) – der Kaffee läuft in die Tasse.
6. Sie können den Brühvorgang zu jedem Zeitpunkt unterbrechen. Drücken Sie die Taste START | CANCEL (starten / abbrechen). Sie hören ein Rauschen. Das ist normal.

ACHTUNG: Öffnen Sie niemals während des Brühvorganges die ausschwenkbare Tür und entfernen Sie niemals den Filtereinsatz. Heißes Wasser und Kaffee können zu schweren Verbrühungen und Sachschäden führen. Filtereinsatz, Longlife-Dauerfilter oder Papierfilter können nach dem Brühen noch sehr heiß sein. Seien Sie vorsichtig und lassen Sie die Kaffeemaschine vor dem Ausleeren der Filter abkühlen.

- 7. Sobald der Brühvorgang abgeschlossen ist, ertönt ein akustisches Signal und ein Rauschen ist zu hören. Nehmen Sie die Tasse aus dem Gerät. Das Gerät schaltet sich automatisch AUS. Auf dem LCD-Bildschirm blinkt „EMPTY COFFEE FILTER“ (Kaffeefilter leeren), um Sie daran zu erinnern, dass der Filtereinsatz geleert und gereinigt werden muss. Lassen Sie das Gerät einige Minuten abkühlen.
- 8. Drücken Sie dann die Öffnungstaste OPEN, um die ausschwenkbare Tür zu öffnen. Nehmen Sie den Filtereinsatz heraus und nehmen Sie den Filter (Longlife-Dauerfilter oder Papierfilter) aus dem Filtereinsatz. Entsorgen Sie das verwendete Kaffeepulver und den Papierfilter, falls Sie einen verwendet haben. Waschen Sie den Filtereinsatz und den Longlife-Dauerfilter (falls Sie diesen Filter verwendet haben). Achten Sie besonders darauf, dass der Bereich der Kaffeepulverzufuhr am Filtereinsatz sauber ist.
- 9. Trocknen Sie alle Teile sorgfältig ab.
- 10. Wir empfehlen auch die Edeltahlscheibe der Kaffeepulverzufuhr zu überprüfen und zu reinigen. Die Edeltahlscheibe ist sichtbar, wenn die ausschwenkbare Tür geöffnet wird. Reste des Kaffeepulvers auf dieser Scheibe können die Leistung der Maschine beeinträchtigen. Wischen und trocknen Sie die Scheibe gründlich ab.

DEN WASSERTANK AUSLEEREN

Zur Aufbewahrung und für den Fall, dass Sie die Kaffeemaschine längere Zeit nicht benutzen wollen, sollten Sie den Wassertank ausleeren. Dadurch vermeiden Sie, dass beim Bewegen und Lagern des Gerätes Wasser ausläuft und der Kaffee bei der Wieder-Inbetriebnahme einen schalen Geschmack erhält.

- 1. Bereiten Sie die Kaffeemaschine für einen Brühvorgang vor. Legen Sie dazu den leeren Longlife-Dauerfilter in den Filtereinsatz.





2. Drücken Sie die Taste CUP | CARAFE (Tasse / Kanne) und drehen Sie den Drehknopf, bis das Volumen angezeigt wird, das im Wassertank noch vorhanden ist (gemäß der Anzeige auf dem LCD-Bildschirm).
3. Drehen Sie den Drehknopf STRENGTH (Stärke), bis „PRE-GROUND“ auf dem LCD-Bildschirm erscheint. Geben Sie aber kein Kaffeepulver in den Filter!
4. Vergewissern Sie sich, dass die Isolierkanne leer ist und der Deckel richtig geschlossen und verriegelt ist. Stellen Sie die Isolierkanne dann unter den Filtereinsatz.
5. Drücken Sie die Taste START | CANCEL (starten/abbrechen).
6. Sobald der Brühvorgang abgeschlossen ist, nehmen Sie die Isolierkanne aus dem Gerät und gießen das Wasser weg. Der Wassertank ist jetzt leer.

DIE DESIGN COFFEE GRIND & BREW ADVANCED PRO PROGRAMMIEREN

Sie können verschiedene Funktionen Ihrer neuen Kaffeemaschine nach Ihren persönlichen Wünschen programmieren.

DIE UHR EINSTELLEN (OPTIONAL)

1. Drücken Sie die Taste MENU | EXIT.
2. Drücken Sie auf den Drehknopf STRENGTH. Auf dem LCD-Bildschirm blinkt die aktuell eingestellte Uhrzeit.
3. Drehen Sie den Drehknopf STRENGTH, bis die richtige Uhrzeit erscheint.
4. Drücken Sie auf den Drehknopf STRENGTH, um die Einstellung zu bestätigen. Ein Signalton ertönt.
5. Auf dem LCD-Bildschirm erscheinen die normalen Anzeigen.

Hinweis:

Nach jeder Unterbrechung der Stromzufuhr (Stromausfall, Netzstecker ziehen) und nach jeder Zeitumstellung müssen Sie die Uhr neu stellen.





DIE AUTO-START-FUNKTION PROGRAMMIEREN (OPTIONAL)

Tipp:

Bei der Programmierung der Auto-Start-Funktion müssen Sie die Uhr stellen. Nach jeder Unterbrechung der Stromzufuhr (Stromausfall, Netzstecker ziehen) und nach jeder Zeitumstellung müssen Sie die Uhr und die Auto-Start-Funktion neu einstellen.

Hinweis:

Die Auto-Start-Funktion kann das Gerät automatisch zum eingestellten Zeitpunkt einschalten und einen Brühvorgang starten.

1. Drücken Sie die Taste AUTO START. Die aktuell eingestellte Auto-Start-Zeit blinkt auf dem LCD-Bildschirm.
2. Drehen Sie den Drehknopf STRENGTH, um die Auto-Start-Zeit einzustellen, bei der die Kaffeemaschine automatisch eingeschaltet werden soll.
3. Drücken Sie auf den Drehknopf STRENGTH, um die eingestellte Auto-Start-Zeit zu bestätigen. Ein Signalton ertönt und die aktuelle Uhrzeit blinkt auf dem LCD-Bildschirm.
4. Drehen Sie den Drehknopf STRENGTH, um die Uhrzeit einzustellen.
5. Drücken Sie auf den Drehknopf STRENGTH, um die eingestellte Uhrzeit zu bestätigen. Ein Signalton ertönt. Die Kaffeemaschine wird zur eingestellten Auto-Start-Zeit einen Brühvorgang starten.
6. Bereiten Sie die Kaffeemaschine für den Brühvorgang vor:
Füllen Sie eine ausreichende Menge Wasser in den Wassertank. Wählen Sie die Anzahl der Tassen, die Sie aufbrühen wollen. Stellen Sie die Stärke (STRENGTH) ein.
Vergewissern Sie sich, dass genug Kaffeebohnen im Bohnenbehälter sind.
Legen Sie einen neuen Papierfilter oder den Longlife-Dauerfilter im Filtereinsatz ein und schließen Sie die ausschwenkbare Tür.
Leeren und reinigen Sie die Isolierkanne und stellen Sie die Isolierkanne unter den Filtereinsatz.

Hinweis:

Die Auto-Start-Funktion ist nur aktiv, wenn auf dem LCD-Bildschirm „AUTO START ON“ angezeigt wird. Wenn Sie mit dieser Anzeige auf die Taste AUTO START drücken, wird die Auto-Start-Funktion abgebrochen. Sie müssen die Auto-Start-Funktion nach jeder Verwendung neu einstellen. Wenn Sie auf die Taste AUTO START drücken, erscheint die zuletzt programmierte Auto-Start-Zeit.





DIE LAUTSTÄRKE DER SIGNALTÖNE EINSTELLEN

Die Lautstärke des akustischen Signales kann nach Wunsch angepasst werden. Es gibt 3 mögliche Einstellungen: laut (Hi), leise (Lo), aus (Off).

1. Drücken Sie die Taste MENU | EXIT.
2. Drehen sie den Drehknopf STRENGTH, bis „SOUND“ auf dem LCD-Bildschirm erscheint.
3. Drücken Sie auf den Drehknopf STRENGTH, um diese Funktion auszuwählen. Auf dem LCD-Bildschirm erscheint „SOUND“ und die aktuelle Einstellung der Lautstärke blinkt.
4. Drehen Sie den Drehknopf STRENGTH, um eine der 3 Möglichkeiten auszuwählen.
5. Drücken Sie auf den Drehknopf STRENGTH, um Ihre Auswahl zu bestätigen. Ein Signalton ertönt.
6. Auf dem LCD-Bildschirm erscheinen die normalen Anzeigen.

SELTEN VERWENDETE EINSTELLUNGEN

Ihr Design Coffee Grind & Brew Advanced Pro verfügt über einige selten benötigte Funktionen, die im Folgenden beschrieben werden.

Das Mahlwerk einstellen

Das Mahlwerk der Kaffeemaschine kann für verschiedene Mahlgrade (fein oder grob) eingestellt werden. Die Mahlwerkzeuge erzeugen ein Kaffeepulver, das optimal für die Kaffeemaschine geeignet ist. Allerdings ist eventuell eine Feineinstellung nötig, um den Mahlgrad an Sorte, Frische, Qualität und Röstgrad der verwendeten Kaffeebohnen anzupassen. Mit Stufe 3 sollten Sie gute Ergebnisse für die meisten Kaffeebohnen erhalten. Wenn das Ergebnis jedoch nicht Ihren Wünschen entspricht, können Sie eine andere Einstellung ausprobieren.

Tipp:

Wir empfehlen, den Mahlgrad zunächst zu prüfen. Dazu müssen Sie etwas Kaffee mahlen. Prüfen Sie danach die Konsistenz des Kaffeepulvers.

Bei kleineren Tassen wird eine feinere Einstellung (Stufe 2 bis 3) die besten Ergebnisse bringen. Bei größeren Kaffeemengen (Füllung der Isolierkanne) ist normalerweise eine mittlere Einstellung (Stufe 3 bis 5) besser. Dies hängt jedoch von zahlreichen Faktoren ab. Sie sollten immer nur eine Einstellung verändern, bevor Sie einen neuen Brühvorgang starten. So können Sie den Effekt auf die Qualität Ihres Kaffees am besten beurteilen.





Das Mahlwerk einstellen

Den Drehknopf zum Einstellen des Mahlwerkes können Sie durch den Bohnenbehälter erreichen. Während Sie den Drehknopf drehen, erscheint die gerade eingestellte Stufe des Mahlgrades auf dem LCD-Bildschirm. Drehen Sie den Drehknopf immer nur in Pfeilrichtung, bis die gewünschte Einstellung erreicht ist.

Tipp:

Ein Mahlgrad von Stufe 2 bis 4 sollte für die meisten Kaffeesorten und Kaffeemengen geeignet sein. Wenn Ihr Kaffee trotzdem nicht den gewünschten Geschmack hat, dann prüfen Sie die Frische der Kaffeebohnen. Prüfen Sie auch, ob der Filtereinsatz und die Isolierkanne sauber sind.

Das Mahlwerk kalibrieren

Mit der hier beschriebenen Funktion wählen Sie eine Feinjustierung für die Zeit, in der das Mahlwerk arbeitet. Dadurch können Sie unterschiedliche Qualitäten Ihrer Kaffeebohnen (Sorte, Frische, Röstgrad) berücksichtigen. Sie brauchen dafür eine Waage mit einer Genauigkeit von 1 Gramm. Die Kaffeemaschine wird Sie auffordern, die innerhalb von 10 Sekunden gemahlene Kaffeemenge zu wiegen.

1. Stellen Sie zunächst den Mahlgrad ein. Siehe oben: »Den Mahlgrad einstellen«.
2. Füllen Sie den Bohnenbehälter mit einer ausreichenden Menge Kaffeebohnen.
3. Legen Sie den Longlife-Dauerfilter oder einen Papierfilter in den Filtereinsatz.
4. Setzen Sie den Filtereinsatz in die ausschwenkbare Tür und schließen Sie die Tür.
5. Drücken Sie die Taste MENU | EXIT.
6. Drehen Sie den Drehknopf STRENGTH, bis „Calibrate“ (kalibrieren) angezeigt wird.
7. Drücken Sie auf den Drehknopf STRENGTH, um das Mahlwerk zu starten.
8. Wenn der Mahlvorgang beendet ist, drücken Sie auf die Öffnungstaste OPEN, um die ausschwenkbare Tür zu öffnen.
9. Wiegen Sie das Kaffeepulver.
10. Drehen Sie den Drehknopf STRENGTH, um das auf der Waage angezeigte Gewicht einzustellen.
11. Drücken Sie auf den Drehknopf STRENGTH, um die Einstellung zu bestätigen.

Das Mahlwerk ist jetzt für Ihre Kaffeebohnen eingestellt. Sie können mit verschiedenen Einstellungen für die Stärke (STRENGTH) und den Mahlgrad experimentieren, um den gewünschten Geschmack zu erreichen. Siehe: »Das Mahlwerk einstellen«.





Die Funktion Reset

Die Funktion Reset stellt alle Einstellungen auf die werksseitigen Werte zurück. Dazu gehören: Uhrzeit, Auto-Start-Funktion und Kalibration des Mahlwerkes.

Tipp:

Wenn Sie das Mahlwerk kalibriert haben und die Ergebnisse sind ungeeignet, dann können Sie mit der Funktion RESET die werksseitige Voreinstellung wiederherstellen.

1. Drücken Sie die Taste MENU | EXIT.
2. Drehen Sie den Drehknopf STRENGTH, bis „RESET“ auf dem LCD-Bildschirm erscheint.
3. Drücken Sie auf den Drehknopf STRENGTH, um diese Funktion auszuwählen.
4. Auf dem LCD-Bildschirm blinkt „YES“.
5. Drücken Sie auf den Drehknopf STRENGTH, um die Auswahl zu bestätigen.
6. Die Kaffeemaschine erzeugt einen Signalton, um den Vorgang zu bestätigen und setzt alle eingestellten Werte auf die werksseitigen Voreinstellungen zurück.

STÖRUNGEN BEHEBEN

Wenn während des Betriebes der Kaffeemaschine Probleme auftreten, dann finden Sie hier Lösungen zur Beseitigung des Problems.

Problem	Mögliche Ursachen	Die Lösung
„LOCK BEAN HOPPER“ erscheint auf dem LCD-Bildschirm.	Der Bohnenbehälter ist nicht verriegelt.	Drehen Sie die Verriegelung des Bohnenbehälters im Uhrzeigersinn, bis sie hörbar einrastet.
Sie können den Bohnenbehälter nicht verriegeln.	Kaffeebohnen blockieren die Verriegelung.	Nehmen Sie die Bohnenbehälter ab und nehmen Sie die Kaffeebohnen aus dem Mahlwerk heraus. Versuchen Sie es erneut.
„FILL TANK“ erscheint auf dem LCD-Bildschirm.	Der Wassertank ist leer oder enthält nicht genug Wasser für die eingestellte Kaffeemenge.	Drücken Sie auf den Flip-Top-Deckel zum Öffnen des Wassertanks. Füllen Sie die gewünschte Menge kaltes, vorzugsweise gefiltertes Wasser ein.





Problem	Mögliche Ursachen	Die Lösung
„EMPTY COFFEE FILTER“ erscheint auf dem LCD-Bildschirm.	Der Filtereinsatz ist nicht richtig platziert oder nicht richtig zusammengesetzt.	Vergewissern Sie sich, dass der Deckel des Filtereinsatzes richtig geschlossen ist und dass der Filtereinsatz fest auf den beiden Aufhängern der Tür sitzt.
	Die ausschwenkbare Tür ist nicht richtig geschlossen.	Schließen Sie die Tür. Sie muss hörbar einrasten.
	Im Filtereinsatz sind noch Reste vom Kaffeepulver des letzten Brühvorganges.	Nehmen Sie den Filtereinsatz ab und leeren Sie ihn aus. Waschen und trocknen Sie den Filtereinsatz besonders sorgfältig im Bereich der Kaffeepulverzufuhr (siehe: >Filtereinsatz und Longlife-Dauerfilter reinigen<). Bringen Sie den Filtereinsatz an der ausschwenkbaren Tür an und schließen Sie die Tür, so dass sie hörbar einrastet.
Das Mahlwerk arbeitet mit einem lautem Geräusch. Es ist kein Kaffee im Filtereinsatz.	Das Mahlwerk wird durch einen Gegenstand blockiert.	Prüfen Sie, ob sich ein Fremdkörper im Bohnenbehälter befindet. Arbeiten Sie nach der Anleitung im Abschnitt >Das Mahlwerk und die Kaffeepulverzufuhr reinigen<.
	Feuchtigkeit verstopft das Mahlwerk.	Reinigen und trocknen Sie das Mahlwerk und die Kaffeepulverzufuhr gründlich. Siehe: >Das Mahlwerk und die Kaffeepulverzufuhr reinigen<. Um den unteren Teil des Mahlwerkes zu trocknen, können Sie einen Haartrockner benutzen. Das Mahlwerk muss vollständig trocken sein.





Problem	Mögliche Ursachen	Die Lösung
Im Kaffee ist etwas Kaffeepulver.	Sie verwenden den Longlife-Dauerfilter.	Durch den Dauerfilter kann ein bisschen Kaffeepulver in den Kaffee gelangen. Das ist normal. Benutzen Sie einen passenden Papierfilter (Durchmesser 85/215 mm), wenn Sie das Kaffeepulver völlig ausfiltern möchten.
	Der Longlife-Dauerfilter oder Papierfilter wurde nicht richtig eingesetzt. Reste des Kaffeepulvers vom vorherigen Gebrauch.	Waschen Sie den Filtereinsatz und Longlife-Dauerfilter nach jedem Gebrauch. Spülen und trocknen Sie den Bereich der Kaffeepulverzufuhr besonders sorgfältig. Vergewissern Sie sich, dass kein Kaffeepulver im Filtereinsatz ist, bevor Sie den Dauerfilter oder Papierfilter nach der Anleitung im Abschnitt ›Vor der Verwendung‹ einlegen.





Problem	Mögliche Ursachen	Die Lösung
Der Filtereinsatz läuft über.	Der Filtereinsatz ist verstopft. Dafür kann es viele Gründe geben.	<ul style="list-style-type: none">• Wenn Sie vorgemahlene Kaffee verwenden, dann wählen Sie unbedingt Kaffeepulver für Filterkaffeemaschinen aus. Verwenden Sie nie Espresso-Pulver. Füllen Sie nie mehr als 12 gestrichene Esslöffel Kaffeepulver ein.• Vergewissern Sie sich, dass der Filtereinsatz mit nur einem Filter ausgelegt ist (passender Papierfilter ODER Longlife-Dauerfilter). Benutzen Sie niemals beide Filterarten zusammen.• Vergewissern Sie sich, dass das Sieb des Longlife-Dauerfilters sauber und nicht verstopft ist.• Reinigen Sie die Kaffeefuhr. Arbeiten Sie dazu nach Abschnitt ›Das Mahlwerk und die Kaffeepulverzufuhr reinigen‹.• Das Mahlwerk ist zu fein eingestellt. Wählen Sie eine grobere Einstellung. Siehe: ›Selten verwendete Einstellungen‹.
	Sie arbeiten im Kannen-Modus und die Isolierkanne ist nicht richtig in das Gerät gestellt oder der Deckel der Isolierkanne ist nicht verriegelt.	Vergewissern Sie sich, dass die Isolierkanne mit richtig geschlossenem Deckel unter dem Filtereinsatz steht.
Der Filtereinsatz tropft.	Der Filtereinsatz ist nicht richtig sauber. Reste vom Kaffeepulver befinden sich im Filtereinsatz.	Öffnen Sie den Deckel des Filtereinsatzes. Drücken Sie auf den Tropfstopp (die Halbkugel auf der Unterseite des Filtereinsatzes). Das Ventil im Inneren des Filtereinsatzes hebt sich. Spülen Sie Reste vom Kaffeepulver aus dem Ventil. Reinigen und trocknen Sie den Filtereinsatz gründlich (vor allem den Bereich der Kaffeepulverzufuhr) bevor Sie den Longlife-Dauerfilter oder Papierfilter in den Filtereinsatz einlegen.





Problem	Mögliche Ursachen	Die Lösung
Sie können die gewünschte Anzahl der Tassen nicht einstellen.	Die Mindestmenge im Kannen-Modus beträgt 2 Tassen. Das Maximum hängt von der Wassermenge im Wassertank ab (bis zu 12 Tassen).	Drücken Sie auf den Flip-Top-Deckel, um den Wassertank zu öffnen. Füllen Sie den Wassertank bis zur Maximum-Marke mit frischem Leitungswasser.
Die Isolierkanne läuft über	Die Isolierkanne war vor dem Brühvorgang nicht ganz leer.	Achten Sie immer darauf, dass die Isolierkanne vor dem Brühvorgang ganz leer ist.
	Sie haben während des laufenden Brühvorganges Wasser in den Wassertank gefüllt.	Füllen Sie den Wassertank immer BEVOR Sie den Brühvorgang starten. Füllen Sie niemals Wasser nach, wenn der Brühvorgang bereits läuft.
Es kommt kein Kaffee heraus.	Der Filtereinsatz ist verstopft.	Öffnen Sie NIEMALS während des Brühvorganges die ausschwenkbare Tür und entfernen den Filtereinsatz. Heißes Wasser und Kaffee kann zu Verletzungen führen. Ziehen Sie den Netzstecker aus der Steckdose. Warten Sie 10 Minuten bevor Sie die Tür öffnen und entfernen Sie den Filtereinsatz. Folgen Sie den Anleitungen 'Der Filtereinsatz läuft über'.
Der Kaffee ist wässrig.	Es sind zu wenig Bohnen im Bohnenbehälter.	Füllen Sie den Behälter mit frischen Bohnen. Wir empfehlen den Behälter immer voll (maximal 225 g) zu halten, um sicherzustellen, dass genügend Bohnen für den Brühvorgang zur Verfügung stehen.
	Bohnenbehälter und/oder Mahlwerk sind blockiert.	Siehe: >Das Mahlwerk und die Kaffeepulverzufuhr reinigen<.
Kaffeebohnen sind im Bohnenbehälter, kommen aber nicht in das Mahlwerk.	Dunkle, ölige Bohnen können an den Seiten des Bohnenbehälters haften.	Ziehen Sie den Netzstecker aus der Steckdose. Schieben Sie dann die Bohnen vorsichtig im Bohnenbehälter nach unten.
	Der Bohnenbehälter ist überfüllt und das Mahlwerk klemmt.	Ziehen Sie den Netzstecker aus der Steckdose. Entfernen Sie einige der Bohnen. Rühren Sie die restlichen Bohnen, um die Bohnen zu lockern.





Problem	Mögliche Ursachen	Die Lösung
Der Kaffee ist nicht stark genug oder zu stark.	Die Kaffeestärke (STRENGTH) muss anders eingestellt werden.	Wählen Sie eine andere Kaffeestärke (STRENGTH).
Der Kaffee ist nicht heiß genug.	Die Isolierkanne oder Tasse muss vorgewärmt werden.	Füllen Sie die Isolierkanne oder Tasse direkt vor dem Brühen mit heißem Wasser für etwa 30 Sekunden, dann gießen Sie das Wasser weg.
Die Maschine braucht zum Brühen zu viel Zeit.	Das Brew-iQ-System heizt automatisch für die ideale Temperatur vor und mahlt automatisch die Kaffeebohnen für die benötigte Kaffeemenge entsprechend Ihrer Auswahl. Dies kann zu längerer Mahlzeit und längerer Brühzeit führen.	Wenn Sie Ihren Kaffee schnell zubereiten möchten, dann wählen Sie am besten den Einzeltassen-Modus.
Die Kaffeemaschine verwendet zu viel Kaffee.	Das Grind Control-System wurde für ein ausgewogenes Wasser-Kaffeepulver-Verhältnis eingestellt. Dadurch wird der optimale Geschmack erreicht. Abhängig von der gewählten Stärke (STRENGTH), können mehr Kaffeebohnen gemahlen werden, als Sie normalerweise verwenden. Das Ergebnis ist ein kräftigerer, vollmundiger Kaffee.	Wenn Sie weniger Kaffeebohnen verwenden möchten, dann stellen Sie eine geringere Stärke (STRENGTH) ein.
Die Tasse passt nicht unter den Filtereinsatz.	Die verwendeten Tassen oder Becher dürfen maximal 19 cm hoch sein und einen Durchmesser von 14 cm haben.	Nehmen Sie die Tropfschale aus dem Boden der Kaffeemaschine heraus. Drücken Sie die Öffnungstaste OPEN, stellen Sie die Tasse in die Mulde der Tropfschale und schließen Sie dann die ausschwenkbare Tür wieder.
Die Maschine brüht zu viel oder zu wenig Kaffee.	Zu viel Kalkablagerungen haben sich in der Kaffeemaschine angesammelt.	Entkalken Sie die Kaffeemaschine. Siehe: ›Die Kaffeemaschine entkalken‹.
	Die Kalibrierung muss zurückgesetzt werden.	Spülen Sie die Kaffeemaschine zweimal mit klarem Wasser. Siehe: ›Die Kaffeemaschine spülen‹.
	Der Wassertank wurde nach dem Starten des Brühvorganges gefüllt.	Füllen Sie den Wassertank immer BEVOR Sie den Brühvorgang starten.





Problem	Mögliche Ursachen	Die Lösung
'DE-SCALE' erscheint auf dem LCD-Bildschirm.	Kalkablagerungen beeinflussen die Leistung der Maschine.	Entkalken Sie die Kaffeemaschine. Siehe »Die Kaffeemaschine entkalken«.
Auf der Rückseite der Kaffeemaschine tritt Wasser aus.	Der Wassertank ist überfüllt.	Füllen Sie niemals mehr als 12 Tassen (1,7 Liter) in den Wassertank. Die Kaffeemaschine piept, wenn der Wassertank voll ist und der rote Wasserstand-Schwimmer steigt. Trocknen Sie die Kaffeemaschine und den Arbeitsbereich sorgfältig ab.
	Der Wassertank ist undicht.	Wenden Sie sich an Gastroback, Tel.: 04165/2225-0.
Der Brühvorgang ist abgeschlossen, bevor das Signal ertönt.	Bei Verwendung des Longlife-Dauerfilters ist das normal. Die Gesamtbrühzeit, die auf dem LCD-Bildschirm angezeigt wird, ist für Papierfilter berechnet. Der Kaffee läuft durch Papierfilter langsamer.	
Dampf entweicht beim Mahlen und Brühen.	Das ist normal. Auf der Rückseite der Kaffeemaschine befindet sich ein Dampfauslass.	
Die Brühdauer auf dem LCD-Bildschirm ändert sich während des Brühvorganges oder ist bei jeder Verwendung anders.	Die zu Beginn des Brühvorganges auf dem LCD-Bildschirm angezeigte Gesamt-Brühzeit ist nur eine Schätzung und kann sich während des Brühvorganges und bei jedem neuen Brühvorgang ändern. Dies hängt von der Wassertemperatur im Wassertank ab.	

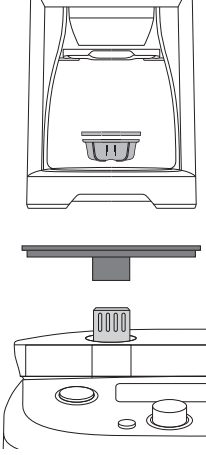




Problem	Mögliche Ursachen	Die Lösung
'CLEAN COFFEE CHUTE' erscheint auf dem LCD-Bildschirm .	Mahlwerk und Kaffeepulverzufuhr müssen gereinigt werden.	Wir empfehlen das sofort zu tun, um Verstopfungen und Überfüllung des Filtereinsatzs zu vermeiden. Siehe: >Das Mahlwerk und die Kaffeepulverzufuhr reinigen<. Reinigen Sie auch den Filtereinsatz und Longlife-Dauerfilter. Siehe: >Filtereinsatz und Longlife-Dauerfilter reinigen<. Überprüfen Sie den Bohnenbehälter auf Fremdkörper.
Die Kaffeemaschine erzeugt ein akustisches Signal und '1' erscheint auf dem LCD-Bildschirm.	Es gibt ein Problem mit der Kaffeepulverzufuhr.	<ul style="list-style-type: none">• Ziehen Sie den Netzstecker aus der Steckdose. Warten Sie 10 Sekunden und stecken den Stecker wieder in die Steckdose ein.• Überprüfen Sie die Edelstahlscheibe der Kaffeepulverzufuhr auf Rückstände. Die Edelstahlscheibe sehen Sie, wenn die Tür geöffnet ist. Kaffeesatzrückstände können die Leistung der Maschine beeinträchtigen. Wischen Sie die Scheibe zum Reinigen gründlich ab und trocknen Sie diese sorgfältig.• Wenn das Problem weiterhin besteht, rufen Sie den Gastroback-Kundenservice an Tel.: 04165/2225-0.
Ein Signalton ertönt 20mal schnell hintereinander und '2' oder '4' erscheint auf dem LCD-Bildschirm.		<ul style="list-style-type: none">• Ziehen Sie den Netzstecker aus der Steckdose. Warten Sie 1 Stunde und stecken den Stecker wieder in die Steckdose ein.• Wenn das Problem weiterhin besteht, rufen Sie den Gastroback-Kundenservice an Tel.: 04165/2225-0.





Problem	Mögliche Ursachen	Die Lösung
Der Drehknopf zum Einstellen des Mahlwerkes lässt sich nicht drehen.		<p>Sie können die Tropfschale als Werkzeug zum Drehen des Drehknopfes verwenden.</p> 
Das Mahlwerk ausleeren.		<p>Um alle im Mahlwerk verbliebenen Kaffeebohnen zu mahlen, setzen Sie den leeren Bohnenbehälter auf die Maschine. Füllen Sie den Wassertank bis zur Maximum-Marke. Wählen Sie „AMOUNT 12“ und die Stärke 8 (STRENGTH). Drücken Sie die START CANCEL-Taste. Wenn das Mahlwerk stoppt, ziehen Sie den Netzstecker aus der Steckdose, um den Vorgang abubrechen. Entfernen Sie den Kaffeesatz aus dem Filtereinsatz.</p>





PFLEGE UND REINIGUNG

⚠ WARNUNG: ACHTEN SIE STETS DARAUF, DASS DAS GERÄT FÜR KLEINE KINDER UNERREICHBAR IST!

Niemals während des Betriebes die ausschwenkbare Tür öffnen. Andernfalls können Dampf und heißes Wasser entweichen und zu Verbrühungen und Sachschäden führen. Während des Betriebes und einige Zeit danach sind einige Teile des Gerätes (Filtereinsatz, Longlife-Dauerfilter oder Papierfilter, Isolierkanne) sehr heiß. Ziehen Sie immer den Netzstecker aus der Steckdose und warten Sie einige Minuten, bevor Sie das Gerät bewegen, den Filtereinsatz oder Filter herausnehmen oder das Gerät reinigen. Versuchen Sie niemals, das Gerät während des Betriebes zu bewegen oder Teile zu entfernen.

Eine hygienische Reinigung erreichen Sie nach der untenstehenden Anleitung. Schützen Sie Gehäuse und Netzkabel des Gerätes und besonders die Konsole vor Spritzwasser und Feuchtigkeit. Tauchen Sie das Gerät oder Netzkabel nicht in Wasser oder andere Flüssigkeiten, um eine Gefährdung durch Elektrizität zu vermeiden. Niemals das Gerät oder eines der Bauteile in der Spülmaschine reinigen.

Wenden Sie keine Gewalt an. Verwenden Sie keine ätzenden Chemikalien (Beispiel: Bleiche, stark alkalische Reiniger), Scheuermittel oder harte Putzhilfen (Beispiel: Topfreiniger) zur Reinigung des Gerätes, um die Oberflächen nicht zu beschädigen.

FILTEREINSATZ UND LONGLIFE-DAUERFILTER REINIGEN

⚠ ACHTUNG: Filtereinsatz, Longlife-Dauerfilter oder Papierfilter können nach dem Brühen noch sehr heiß sein. Seien Sie vorsichtig und lassen Sie die Filter vor dem Entfernen abkühlen.

Achten Sie darauf, den Longlife-Dauerfilter nicht zusammen mit dem Kaffeepulver zu entsorgen. Dieser Filter ist zur Wiederverwendung vorgesehen!

1. Lassen Sie die Kaffeemaschine nach jeder Verwendung abkühlen. Drücken Sie dann die Öffnungstaste OPEN, um die ausschwenkbare Tür zu öffnen. Nehmen Sie den Filtereinsatz heraus.
2. Entsorgen Sie den gemahlten Kaffee und das Filterpapier. Entsorgen Sie aber nicht den Longlife-Dauerfilter.
3. Filtereinsatz und Longlife-Dauerfilter können unter fließendem Wasser abgespült werden. Reinigen Sie den Bereich der Kaffeepulverzufuhr am Filtereinsatz besonders gründlich. Die feinen Löcher des Longlife-Dauerfilters dürfen nicht verstopft sein.
4. Für eine intensive Reinigung, waschen Sie Filtereinsatz und Longlife-Dauerfilter in warmem Spülwasser mit einer weichen Bürste.





Hinweis:

Die Dampfklappe auf der Seite des Filtereinsatzes sorgt dafür, dass das Wasser bei verstopftem Filtereinsatz nicht unkontrolliert überläuft.

5. Sie sollten die Unterseite der Dampfklappe reinigen. Ziehen Sie die Dampfklappe zur Reinigung nach unten. Vor dem Gebrauch klappen Sie die Dampfklappe aber immer wieder in die aufrechte Position zurück.

DIE ISOLIERKANNE REINIGEN

Hinweis:

Lassen Sie den gebrühten Kaffee nicht über Nacht in der Isolierkanne stehen. Dadurch kann sich die Isolierkanne innen verfärben. Verwenden Sie keine Scheuermittel und Scheuerhilfen (Beispiel: Topfreiniger) zur Reinigung der Isolierkanne, um die Oberfläche nicht zu beschädigen.

1. Leeren Sie die Isolierkanne nach jedem Gebrauch. Spülen Sie die Isolierkanne und den zugehörigen Deckel unter fließendem Wasser ab.
2. Für die intensive Reinigung empfehlen wir die Isolierkanne regelmäßig in warmem Spülwasser mit einer weichen Bürste zu waschen.
3. Spülen Sie sorgfältig nach und trocknen die Isolierkanne ab.

DEN BOHNENBEHÄLTER REINIGEN

1. Nehmen Sie den Bohnenbehälterdeckel ab.
2. Drehen Sie den Verriegelungsknopf gegen den Uhrzeigersinn zum UNLOCK-Pfeil und nehmen Sie den Bohnenbehälter ab. Leeren Sie die verbleibenden Kaffeebohnen aus.
3. Der Bohnenbehälter und der zugehörige Deckel können in warmem Spülwasser miteinander weichen Bürste gewaschen werden. Verwenden Sie keine Scheuermittel, Putzhilfen oder Tücher, die die Oberfläche zerkratzen können.
4. Spülen Sie nach und trocknen Sie Bohnenbehälter und Deckel sorgfältig ab.

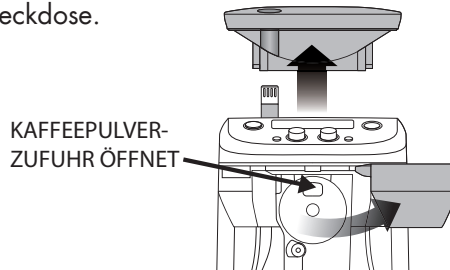
DAS MAHLWERK UND DIE KAFFEEPULVERZUFUHR REINIGEN

Auf dem LCD-Bildschirm wird „CLEAN COFFEE CHUTE“ (Kaffeepulverzufuhr reinigen) angezeigt, wenn das Mahlwerk und die Kaffeepulverzufuhr gereinigt werden müssen. Um Verstopfungen zu vermeiden und zu verhindern, dass der Filtereinsatz überfüllt wird, empfehlen wir dieser Aufforderung sofort nachzukommen. Je nachdem wie oft Sie die Kaffeemaschine benutzen, sollten Sie das alle 2 bis 3 Wochen einplanen.





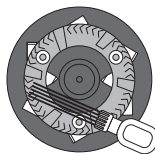
1. Stecken Sie den Netzstecker in die Steckdose und drücken Sie die Öffnungstaste OPEN, um die ausschwenkbare Tür zu öffnen. Dadurch öffnet sich auch die Kaffeepulverzufuhr. Dabei ist ein Rauschen zu hören. Ziehen Sie den Netzstecker wieder aus der Steckdose.



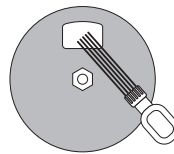
2. Entriegeln Sie den Bohnenbehälter und nehmen Sie ihn ab. Siehe: »Den Bohnenbehälter reinigen«.
3. Entfernen Sie alle Kaffeebohnen aus dem Mahlwerk.
4. Drehen Sie den Verriegelungsgriff auf dem Mahlwerk im Uhrzeigersinn und nehmen Sie das obere Mahlwerkzeug ab.



5. Vergewissern Sie sich, dass der Kaffeepulverauffang richtig unterhalb der Edeltahlscheibe platziert ist, um loses Pulver aufzufangen. Entfernen Sie dann mit der mitgelieferten Reinigungsbürste gründlich alle angesammelte Reste des Kaffeepulvers aus dem Mahlwerk, der Kaffeepulverzufuhr und vom Kaffeepulverauffang.



MAHLWERK
REINIGEN



KAFFEEPULVER-
ZUFÜHRUNG
REINIGEN

6. Wischen Sie das Kaffeepulver von der Edeltahlscheibe ab. Trocknen Sie die Edeltahlscheibe danach gründlich ab.
7. Setzen Sie das obere Mahlwerkzeug wieder ein. Der Pfeil auf dem Mahlwerkzeug muss dabei auf die Marke ALIGN im Mahlwerk zeigen. Drehen Sie den Verriegelungsgriff gegen den Uhrzeigersinn, bis das Mahlwerkzeug einrastet.





8. Setzen Sie den Bohnenbehälter ein und drehen Sie den Verriegelungsknopf im Uhrzeigersinn.
9. Setzen Sie den Filtereinsatz auf die Türhaken und schließen Sie die ausschwenkbare Tür. Die Kaffeepulverzufuhr dreht sich mit einem Rauschen in die geschlossene Position zurück. Die Meldung „CLEAN COFFEE CHUTE“ ist vom LCD-Bildschirm gelöscht. Die Kaffeemaschine ist jetzt wieder betriebsbereit. Füllen Sie Kaffeebohnen in den Bohnenbehälter und setzen Sie den Bohnenbehälterdeckel auf.

DEN KAFFEEPULVERAUFFANG UND DIE TROPFSCHALE REINIGEN

1. Drücken Sie die Öffnungstaste OPEN, um die ausschwenkbare Tür zu öffnen.
2. Nehmen Sie den Kaffeepulverauffang heraus. Der Kaffeepulverauffang befindet sich unter der Kaffeepulverzufuhr.
3. Nehmen Sie die Tropfschale und das Abtropfgitter am Boden der Kaffeemaschine nach oben heraus.
4. Waschen Sie die Teile in warmem Spülwasser. Verwenden Sie keine Scheuermittel, Scheuerhilfen oder harten Tücher, um die Oberflächen nicht zu zerkratzen.
5. Spülen Sie sorgfältig nach und trocknen Sie die Teile gut ab.
6. Setzen Sie die beiden Teile der Tropfschale und den Kaffeepulverauffang wieder ein und schließen Sie die ausschwenkbare Tür.

DAS GEHÄUSE REINIGEN

Wichtig:

Die Oberfläche des LCD-Bildschirms kann durch trockenes Küchentuch zerkratzt werden. Schütten oder tropfen Sie keine Reinigungsmittel auf die Konsole. Verwenden Sie generell für die Reinigung niemals Scheuermittel, Scheuerhilfen oder Tücher, um die Oberflächen nicht zu zerkratzen.

1. Reinigen Sie das äußere Gehäuse und das LCD-Display mit einem weichen, feuchten Tuch. Sie können das Tuch bei Bedarf mit etwas Spülmittellösung anfeuchten.
2. Polieren Sie mit einem weichen, trockenen Tuch.

DIE KAFFEEMASCHINE ENTKALKEN

In der Kaffeemaschine können sich Ablagerungen durch Kalk und andere Mineralien



aus dem Wasser bilden. Das kann die Leistung der Kaffeemaschine und die Kaffeequalität negativ beeinflussen. Deshalb müssen die Kalkablagerungen regelmäßig entfernt werden.

Hinweis:

Wenn sich viele Ablagerungen gebildet haben, dann erscheint auf dem LCD-Bildschirm die Meldung „dESC“ (entkalken).

Hinweis:

Geräteschäden durch Kalkablagerungen in und am Gerät sind nicht Teil der Gewährleistung.

Die Häufigkeit, mit der Sie die Kaffeemaschine entkalken müssen, hängt von der Qualität des verwendeten Wassers und der Häufigkeit der Verwendung ab. Die folgende Tabelle ist eine unverbindliche Empfehlung und dient nur zur Orientierung für den letztmöglichen Zeitpunkt zum Entkalken. Damit der Geschmack des Kaffees nicht beeinflusst wird, empfehlen wir, das Gerät bei weichem Wasser jeden Monat zu entkalken und häufiger bei hartem Wasser, spätestens aber wenn „dESC“ auf dem LCD-Bildschirm leuchtet.

Verwenden Sie den beiliegenden Teststreifen, um den Härtegrad Ihres Wassers zu bestimmen. Erklärungen für die Verwendung des Teststreifens entnehmen Sie bitte der Karte.

Härtebereich	Empfohlene Häufigkeit Liter	oder Wochen
weich (bis 1,5 mmol/l)	alle 120 Liter	alle 10 bis 14 Wochen
mittel (1,5 bis 2,5 mmol/l)	alle 90 Liter	alle 4 bis 8 Wochen
hart (über 2,5 mmol/l)	alle 60 Liter	alle 2 bis 4 Wochen

Hinweis:

Bitte verwenden Sie zum Entkalken ausschließlich den Gastroback Premium Entkalker (Art-Nr.: 98175). Dieser Entkalker enthält spezielle metallschonende Additive und ist auf die Bauteile abgestimmt, die in unseren Maschinen verwendet werden. Bei dem Gastroback Premium Entkalker verwenden Sie eine Mischung aus 150 ml Entkalker und max. 1600 ml Wasser.

Sie sollten für die Entkalkung etwa 30-40 Minuten einplanen.

1. Den Wassertank ausleeren.

Bereiten Sie die Kaffeemaschine für einen Brühvorgang vor jedoch ohne Kaffeepulver. Wählen Sie die Funktion „PRE-GROUND“ (vorgemahlen) und den Kannen-Modus. Wählen Sie die höchstmögliche Anzahl von Tassen, leeren Sie die Isolierkanne aus und stellen Sie die Isolierkanne mit verriegeltem Deckel in die Kaffeemaschine. Starten Sie den Brühvorgang ohne Kaffeepulver. Siehe: >Den Wassertank ausleeren<.



2. Die Kaffeemaschine entkalken.
 - a) Füllen Sie 150 ml Gastroback Premium Entkalker in den Wassertank und füllen Sie dann auf, bis der LCD-Bildschirm „TANK 12“ (12 Tassen) anzeigt.
 - b) Drehen Sie den Drehknopf CUP | CARAFE, bis 12 Tassen („AMOUNT 12“) eingestellt sind.
 - c) Leeren Sie die Isolierkanne aus und stellen Sie die Isolierkanne in die Kaffeemaschine.
 - d) Halten Sie die Taste STRENGTH 5 Sekunden lang gedrückt, um den Entkalkungs-Vorgang zu starten.

Wichtig:

Sie können den Entkalkungs-Vorgang nicht abbrechen. Im Notfall ziehen Sie den Netzstecker aus der Steckdose.

- e) Nachdem der Entkalkungs-Vorgang abgeschlossen ist, erscheint „READY“ (bereit) auf dem LCD-Bildschirm.
 - f) Gießen Sie die Entkalkerlösung in der Isolierkanne weg und spülen Sie die Isolierkanne sorgfältig aus.
 - g) Drücken Sie die Taste MENU | EXIT, um zum Normalbetrieb zurückzukehren.
3. Die Kaffeemaschine spülen.
 - a) Füllen Sie den Wassertank mit kaltem, möglichst gefiltertem Wasser, bis der LCD-Bildschirm „TANK 12“ (12 Tassen) anzeigt.
 - b) Drehen Sie den Drehknopf CUP | CARAFE, bis 12 Tassen („AMOUNT 12“) eingestellt sind.
 - c) Drehen Sie den Drehknopf STRENGTH, bis „PRE-GROUND“ (vorgemahlen) auf dem LCD-Bildschirm erscheint. Füllen Sie aber kein Kaffeepulver in den Filtereinsatz.
 - d) Leeren Sie die Isolierkanne aus und verriegeln Sie den Deckel auf der Isolierkanne. Stellen Sie die Isolierkanne in die Kaffeemaschine.
 - e) Drücken Sie die Taste START | CANCEL.
 - f) Wenn der Brühvorgang beendet ist, leeren Sie die Isolierkanne aus.
 4. Wiederholen Sie Schritt 3, bis der Geruch des Entkalkers verschwunden ist. Danach ist die Kaffeemaschine wieder einsatzbereit.

Hinweis:

Gastroback Premium Entkalker (Art.-Nr. 98175) ist im Fachmarkt oder bei Gastroback erhältlich.





AUFBEWAHRUNG

⚠️ WARNUNG: ACHTEN SIE STETS DARAUF, DASS DAS GERÄT FÜR KLEINE KINDER UNERREICHBAR IST!

Ziehen Sie immer zuerst den Netzstecker aus der Steckdose und lassen Sie das Gerät abkühlen, bevor Sie das Gerät bewegen und/oder das Gerät reinigen oder wenn das Gerät nicht verwendet wird. Niemals das Gerät während des Betriebes bewegen oder die ausschwenkbare Tür öffnen und Bauteile entfernen. Bewahren Sie das Gerät an einem sauberen, trockenen Ort auf, an dem es gegen übermäßige Belastungen (Beispiel: Feuchtigkeit, Frost, mechanische Belastungen, direktes Sonnenlicht) geschützt ist und für kleine Kinder unerreichbar ist.

ACHTUNG: Niemals das Gerät am Bohnenbehälter, der ausschwenkbaren Tür oder dem Netzkabel halten, um es zu bewegen. Fassen Sie das Gerät zum Transport immer auf beiden Seiten unten am Gehäuse. Bewahren Sie das Gerät immer aufrecht stehend auf. Legen Sie keine harten oder schweren Gegenstände in oder auf das Gerät oder seine Bauteile und Zubehöre.

Das Netzkabel darf nicht verknotet, gequetscht oder geknickt werden. Ziehen oder reißen Sie nicht am Netzkabel.

Wichtig:

Sie sollten den Wassertank vollständig ausleeren, bevor Sie das Gerät bewegen oder für längere Zeit nicht verwenden. Andernfalls könnte Wasser auslaufen oder der nächste Kaffee erhält einen schalen Geschmack.

1. Leeren Sie den Wassertank aus. Siehe: »Den Wassertank ausleeren«.
2. Ziehen Sie den Netzstecker aus der Steckdose und lassen Sie das Gerät vollständig abkühlen (mindestens 1 Stunde). Reinigen Sie danach das Gerät und alle seine Bauteile. Siehe: »Pflege und Reinigung«.
3. Legen Sie den Longlife-Dauerfilter in den Filtereinsatz und hängen Sie den Filtereinsatz an der ausschwenkbaren Tür ein. Schließen Sie die Tür.
4. Fassen Sie das Gerät auf beiden Seiten unten am Gehäuse und stellen Sie es auf eine stabile, saubere und trockene Oberfläche, wo es für kleine Kinder unerreichbar ist.
5. Stellen Sie die Isolierkanne neben das Gerät. Lassen Sie den Deckel der Isolierkanne offen, um die Bildung von unangenehmen Gerüchen in der Isolierkanne zu vermeiden.
6. Legen Sie das Netzkabel locker um das Gerät.

Wichtig:

Verwenden Sie die Bauteile und Zubehöre des Gerätes nicht für andere Zwecke oder andere Geräte. Sie sollten die Bauteile und Zubehör immer zusammen mit dem Gerät aufbewahren.





ENTSORGUNGSHINWEISE



Gerät und Verpackung müssen entsprechend den örtlichen Bestimmungen zur Entsorgung von Elektroschrott und Verpackungsmaterial entsorgt werden. Informieren Sie sich gegebenenfalls bei Ihrem örtlichen Entsorgungsunternehmen. Entsorgen Sie elektrische Geräte nicht im Hausmüll, nutzen Sie die Sammelstellen der Gemeinde. Fragen Sie ihre Gemeindeverwaltung nach den Standorten der Sammelstellen. Wenn elektrische Geräte unkontrolliert entsorgt werden, können während der Verwitterung gefährliche Stoffe ins Grundwasser und damit in die Nahrungskette gelangen, oder die Flora und Fauna auf Jahre vergiftet werden. Wenn Sie das Gerät durch ein neues ersetzen, ist der Verkäufer gesetzlich verpflichtet, das alte mindestens kostenlos zur Entsorgung entgegenzunehmen.

INFORMATIONEN UND SERVICE

Weitere Informationen erhalten Sie im Internet unter www.gastroback.de. Wenden Sie sich mit Problemen, Fragen und Wünschen gegebenenfalls an: Gastroback Kundenservice, Tel.: 04165/2225-0 oder per E-Mail: info@gastroback.de

GEWÄHRLEISTUNG/GARANTIE

Wir gewährleisten für alle Gastroback-Elektrogeräte, dass sie zum Zeitpunkt des Kaufes mangelfrei sind. Nachweisliche Fabrikations- oder Materialfehler werden unter Ausschluss weitergehender Ansprüche und innerhalb der gesetzlichen Frist kostenlos ersetzt oder behoben. Ein Gewährleistungsanspruch des Käufers besteht nicht, wenn der Schaden an dem Gerät auf unsachgemäße Behandlung, Überlastung und/oder Installationsfehler zurückgeführt werden kann. Ohne unsere schriftliche Einwilligung erfolgte, technische Eingriffe von Dritten, führen zum sofortigen Erlöschen des Gewährleistungsanspruchs. Der Käufer muss zur Geltendmachung des Anspruchs den Original-Kaufbeleg vorlegen und trägt im Gewährleistungsfall die Kosten und das Risiko des Transportes.

Hinweis:

Kunden aus Deutschland und Österreich: Für die Reparatur- und Serviceabwicklung möchten wir Sie bitten, Gastroback Produkte an folgende Anschrift zu senden: Gastroback GmbH, Gewerbestr. 20, 21279 Hollenstedt.

Kunden anderer Länder: Bitte kontaktieren Sie Ihren Händler

Bitte haben Sie dafür Verständnis, dass unfreie Sendungen nicht angenommen werden können. Einsendung von Geräten: Bitte verpacken Sie das Gerät transportsicher, ohne Zubehör und legen Sie den Garantiebeleg sowie eine kurze Fehlerbeschreibung bei. Die Bearbeitungszeit nach Wareneingang des defekten Gerätes beträgt ca. 2 Wochen; wir informieren Sie automatisch. Bei defekten Geräten außer-





halb der Garantie senden Sie uns das Gerät bitte an die angegebene Adresse. Sie erhalten dann einen kostenlosen Kostenvoranschlag und können dann entscheiden, ob das Gerät zu den ggf. anfallenden Kosten repariert, unrepariert und kostenlos an Sie zurück gesendet oder vor Ort kostenlos entsorgt werden soll.

Das Gerät ist ausschließlich für den Privatgebrauch bestimmt und ist nicht für den gewerblichen Betrieb ausgelegt. Verwenden Sie das Gerät nur wie in dieser Gebrauchsanleitung beschrieben. Jede andere Verwendung gilt als nicht bestimmungsgemäß und kann zu Sachschäden oder sogar zu Personenschäden führen. Der Hersteller übernimmt keine Haftung für Schäden, die durch nicht bestimmungsgemäßen Gebrauch entstanden sind.





GASTROBACK GmbH

Gewerbestraße 20 · 21279 Hollenstedt / Germany

Telefon +49 (0)41 65/22 25-0 · Telefax +49 (0)41 65/22 25-29

info@gastroback.de · www.gastroback.de

20151222

